

İçindekiler

GİRİŞ	2
ALAN ARAŞTIRMASI	3
<i>Araştırmanın katılımcıları:</i>	3
<i>Araştırmada kullanılan soru formu:</i>	9
BULGULAR -1	10
<i>Çocukların Sosyo-Demografik Özellikleri:</i>	10
<i>Sur'dan ayrılma sürecinde yaşanan değişimler:</i>	20
<i>Sur'dan ayrılmadan önceki ve sonraki yaşam koşullarının karşılaştırılması:</i>	23
<i>Sur sürecinin psikolojik sonuçları:</i>	24
BULGULAR -2	32
<i>Gençlerin genel yaşam ve Sur'daki çatışmalı sürece ilişkin deneyimleri:</i>	33
<i>Gençlerin deneyimlerinin mahallelere göre çözümlenmesi:</i>	51
GENEL DEĞERLENDİRME	57

GİRİŞ

Bu rapor, Diyarbakır Barosu Çocuk Hakları Merkezi tarafından gerçekleştirilen ve Diyarbakır-Sur ilçesinde yaşanan çatışmalı sürecin çocuk haklarına etkilerini değerlendirmek amacıyla yapılmış bir alan araştırmasının bulgularına dayanmaktadır. 2017 Sonbahar aylarında Diyarbakır Barosu stajyer avukatları ve psikologlar tarafından Sur içindeki mahallelerde ve Sur'daki çatışmalar sonrasında Sur'dan ayrılan ailelerin yaşadıkları mahallelerde yüzyüze görüşmeler yoluyla bir alan araştırması yapılmıştır. Araştırmanın amacı, Sur'da yaşanan çatışmalı süreçten çocukların nasıl etkilendiklerini ve hak ihlallerini saptayabilmektir. Çocukların Sur'daki yaşam koşulları, şimdiki yaşam koşulları değerlendirilmiş, genel olarak fiziksel, sosyal ve psikolojik olarak Sur'da yaşanan çatışmalı sürecin çocukların hayatında yarattığı etkiler anlaşılmaya çalışılmıştır.

Bu amaçla önceden yapılmış akademik araştırmalarda kullanılan soru formlarından oluşturulmuş bir anket formu hazırlanmıştır. Kamu kaynakları ve bu konuda çalışan farklı STK ların araştırma ve raporlarından ve veri kaynaklarından yararlanılarak 491 aileye ulaşılmıştır. Çatışmalı süreç sırasında Sur'da yaşayan 491 ailenin evlerinde yapılan görüşmelerde, çocukların deneyimleri konusunda, çoğunlukla kadınların oluşturduğu evde bulunan aile bireylerinden birisiyle, anket formu aracılığıyla yüz yüze görüşmeler yapılmıştır. Ayrıca çatışmalı süreç sırasında Sur'da bulunan ve o dönemde 17-18 yaşlarında olan 45 gençle de yaşadıkları deneyim konusunda doğrudan görüşmeler yapılmıştır.

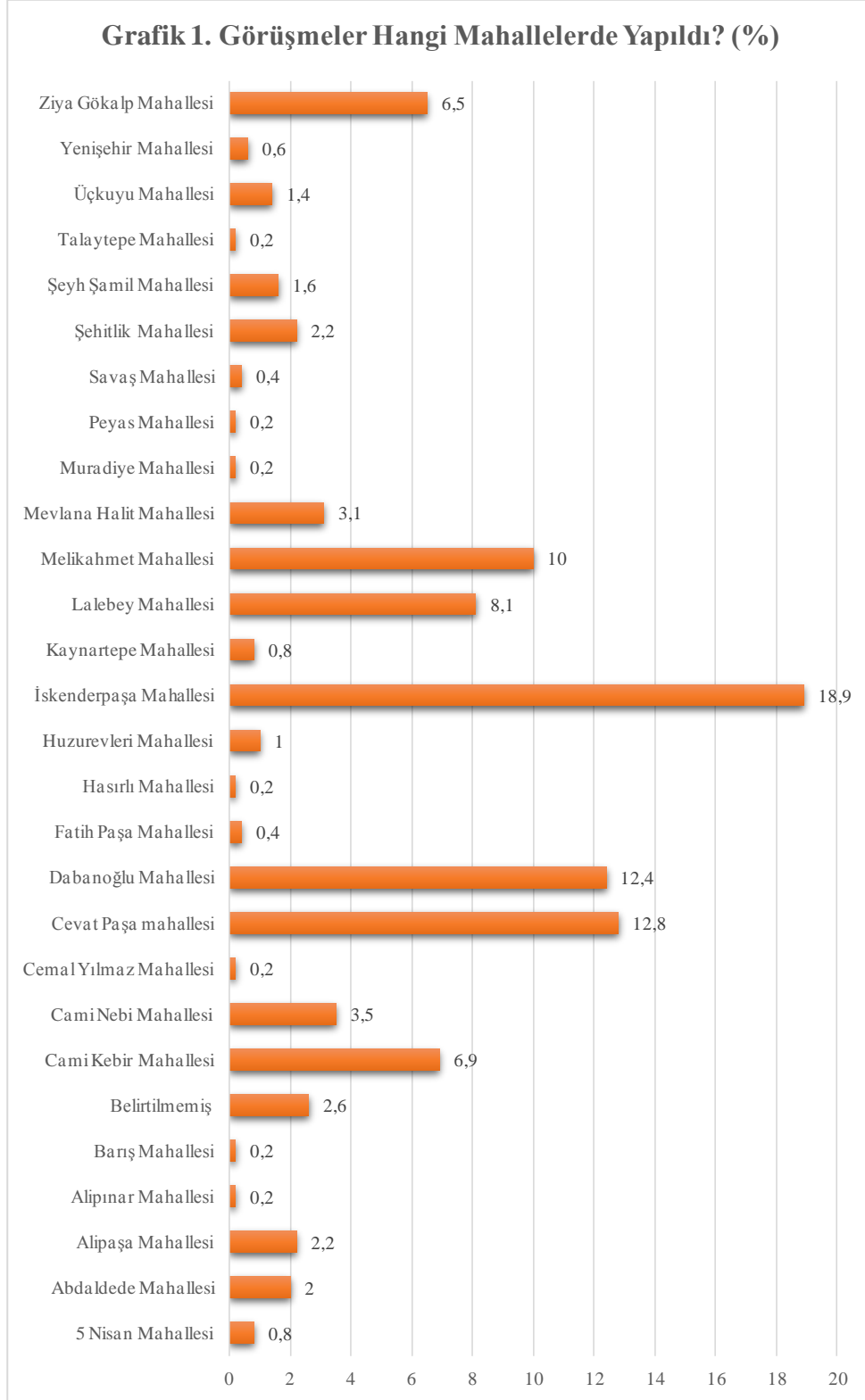
Aşağıda, çocukların yaşamlarını, fiziksel ve psikolojik açıdan yarattığı etkilerle biçimlendiren, uzun erimli sonuçları olabilecek çatışmalı sürecin sonuçlarına ilişkin özet bulgular sunulmuştur.

ALAN ARAŐTIRMASI

Bu araŐtırma bir alan araŐtırması olarak tasarlanmış ve Sur'daki çatışmalı süreci doğrudan yaşayan ailelerle ve gençlerle, yüz yüze görüşmeler yapılarak uygulanmıştır. Görüşmeler sırasında kullanılan soru formunun nasıl uygulanacağı ve genel uygulama ilkeleri açısından, görüşmeyi yapacak anketörlere, Diyarbakır Barosu Çocuk Hakları Merkezi'nden avukatlar ve araŐtırmacı tarafından alan çalışması öncesi bir eğitim gerçekleştirilmiştir.

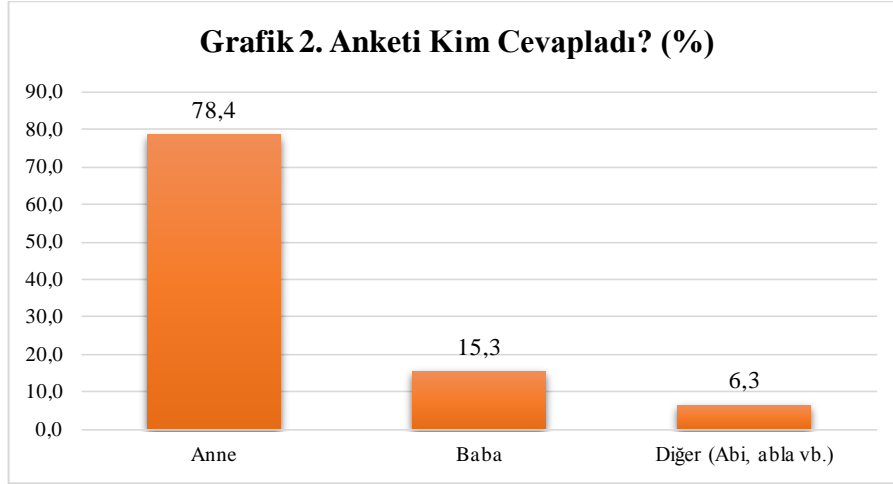
AraŐtırmanın katılımcıları:

Bu araŐtırmada iki grupta ayrı ayrı görüşmeler yapılmıştır. İlk grup görüşmeler toplam 491 kişiden oluşan yetişkin örnekleme gerçekleştirilmiştir. AraŐtırmanın ikinci örnekleme Sur'da yaşanan çatışmalı süreç sırasında Sur'da yaşayan ve o sırada 18 yaşın altında olan genç katılımcılardır. Bu grup da 45 gençten oluşmaktadır. İlk grup 491 yetişkinden oluşan örneklemin özellikleri aşağıda sunulmuştur.

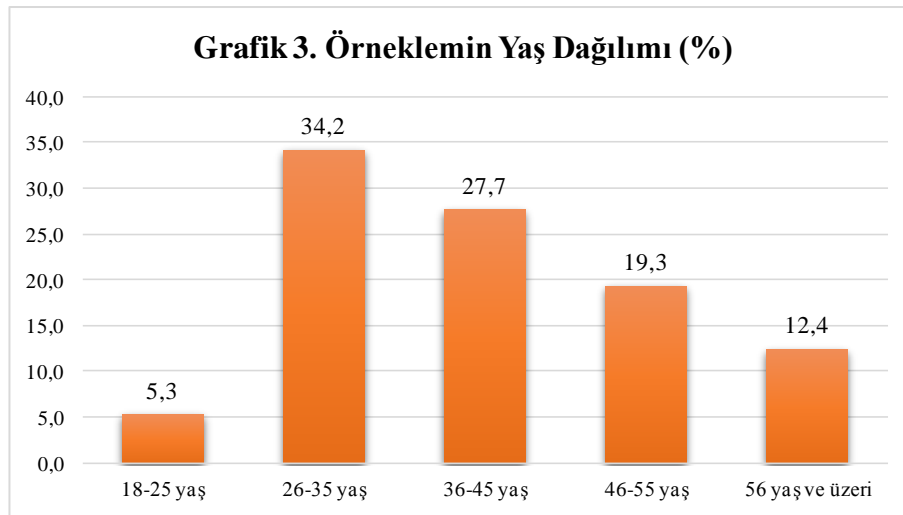


Araştırmanın örneklemini oluşturulurken, hangi mahallelerde görüşmeler yapılacağı, Diyarbakır Barosu Çocuk Hakları Merkezi sorumluları tarafından hem kamu kaynaklarından hem de daha önce yapılan araştırmaların bilgilerinden yararlanılarak saptanmıştır. Çok sayıda

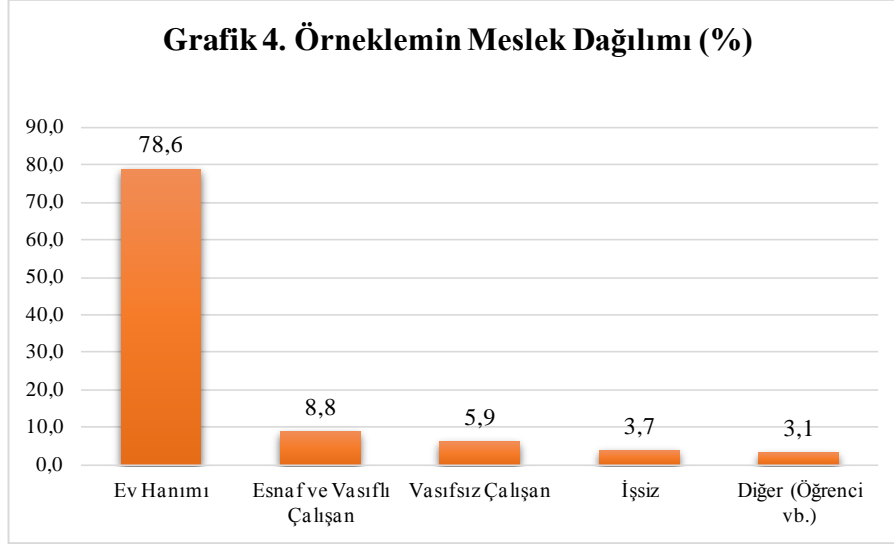
mahallede, çatışmalar sırasında Sur'da bulunduğu kendilerince teyit edilen kişilerle görüşülmüştür.



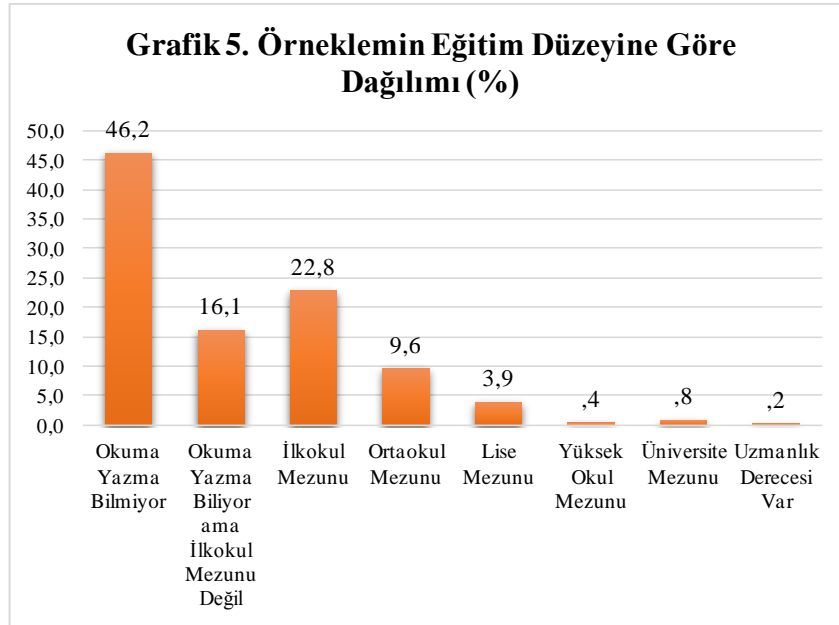
Araştırmanın katılımcıları çoğunlukla, çocukların annelerinden, kadınlardan oluşmaktadır. Görüşmeler evlerde gerçekleştirildiği için ve özellikle çocuklar hakkında daha ayrıntılı bilgi almanın mümkün olacağı düşünüldüğü için, zorunlu olmanın dışında bir tercih olarak da bu yol seçilmiştir. Araştırma sonuçlarında da izlenebileceği gibi, Sur'daki çatışmalı süreçler sonrasında erkekler sıklıkla şehir dışında çalışmaya gitmiş ya da farklı nedenlerle evden ayrılmışlardır. Örneklemin anneler dışında %15,3'ü babalardan ve %6,3'ü de çocukların büyük kardeşlerinden oluşmuştur.

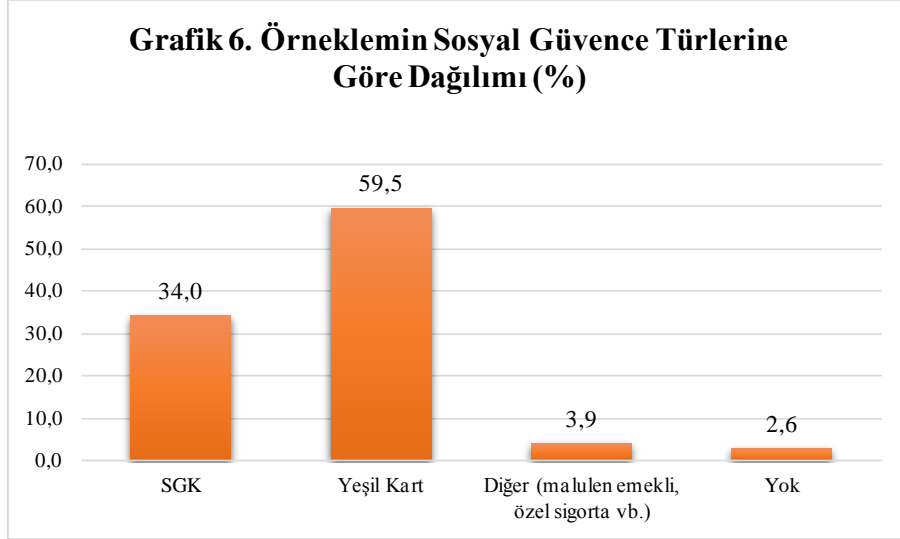


Araştırmanın katılımcılarını en az 18 yaşında olan yetişkinler, en büyük grubu ise 45 yaş altındaki kişiler oluşturmaktadır.

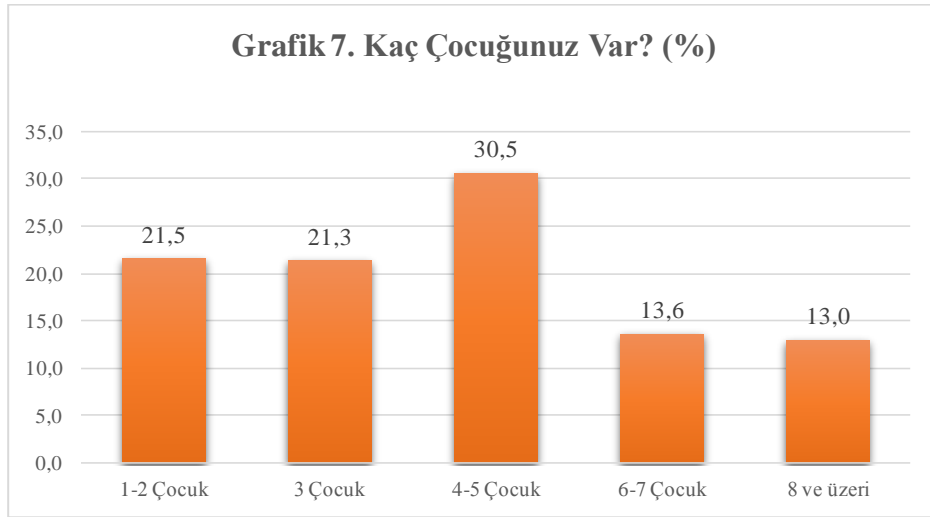


Araştırmamızın katılımcıları çoğunlukla, çocuklar hakkında konuştuğumuz annelerdir ve kadınların çok büyük bir çoğunluğunu ev kadınları oluşturmaktadır. Aşağıdaki grafikten de izleneceği gibi kadın katılımcıların %60'tan fazlası okuma yazma bilmeyen ya da bilse de ilkokul mezunu olmayan kişilerdir.

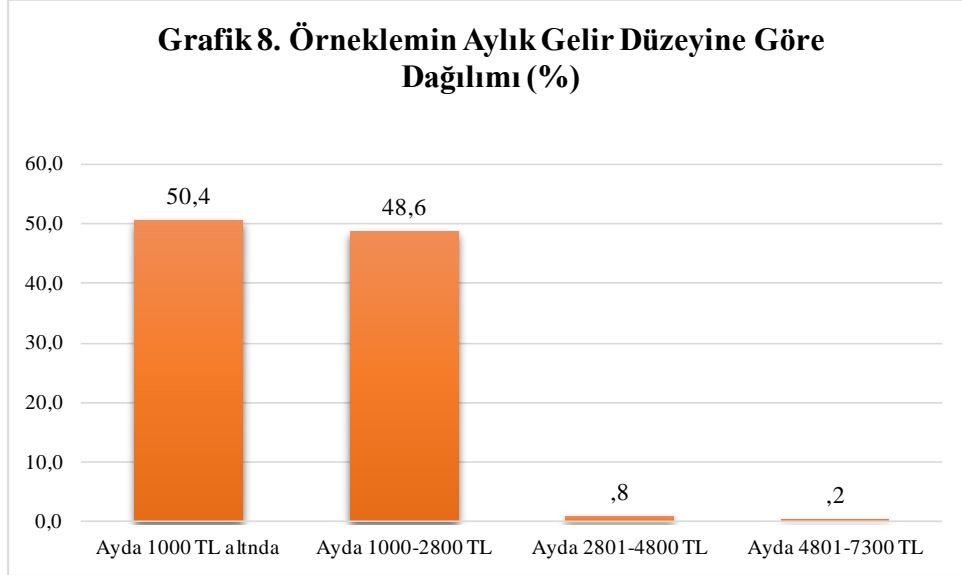




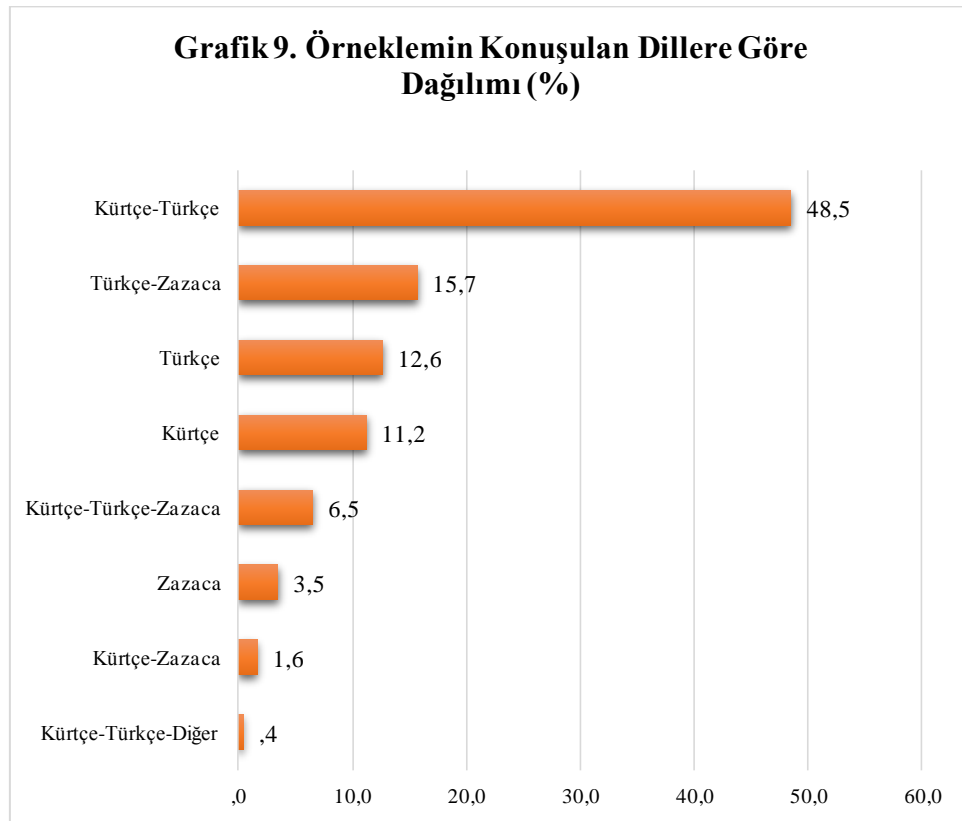
Katılımcılarımızın %60' a yakını yeşil kart sahibi, herhangi bir sosyal güvenlik sistemine bağlı olmayan kişilerdir. %34'ü ise SGK kapsamında bulunmaktadır.



Katılımcı ailelerin yaklaşık %80'i 3 ya da daha fazla sayıda çocuğuna sahip olan ailelerdir ve 6 çocuktan daha fazla sayıda çocuk sahibi olan katılımcılarımızın oranı ise yaklaşık %27'dir.



Katılımcılarımızı oluşturan aileler en az 5 kişiden oluşmaktadır ve yarısının aylık geliri 1000 TL'in altında, diğer yarısının ise 3000 TL' nin altındadır.



Katılımcılarımızın büyük çoğunluğu Kürtçe ve Türkçe dillerini konuşmaktadır; bununla birlikte % 12 sinin dışındaki tüm katılımcılar Kürtçe ya da Zazaca dillerinin evlerinde konuşulan dil olduğunu belirtmişlerdir.

Arařtırmada kullanılan soru formu:

Bu arařtırmada kullanılan soru formu, arařtırmacı tarafından, çatıřmalı srelerle ilgili olarak ocuklarla yapılan psikoloji literatrndeki alıřmalarda kullanılan leklerden ve soru formlarından yararlanılarak hazırlanmıřtır. İki ayrı rneklem iin iki ayrı soru formu kullanılmıřtır. İlk grup ocukların ebeveynlerinden oluřan rneklem iin, ailenin genel sosyo demografik kořullarını ve hakkında bilgi istenen ocukların zelliklerini ğrenmeye ynelik sorulardan oluřan bilgi formu ve ocukların çatıřmalarla ilgili halen yařamakta oldukları psikolojik sonuları ğrenmeye ynelik 13 maddelik "Olayların Etkisi leđi" kullanılmıřtır. İkinci, genlerden oluřan rneklem iinse "Yařam Olayları leđi" kullanılmıřtır. Ayrıca uygulamalar sırasında katılımcıların genel izlenimleri ve deneyimleri, aktarımları kaydedilmiřtir.

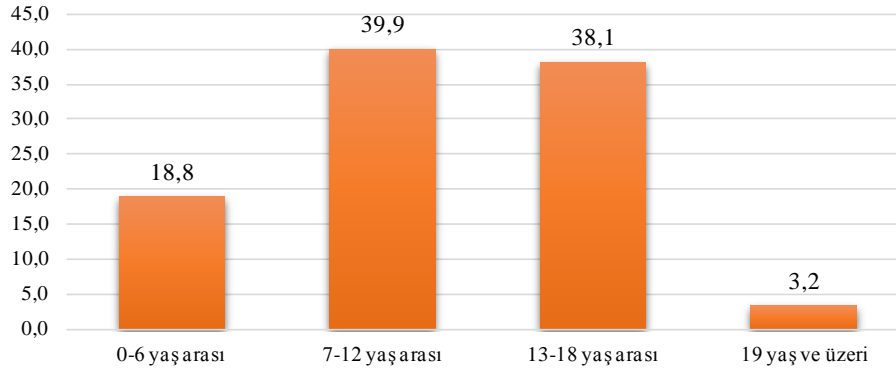
BULGULAR -1

Aşağıda ilk grup bulgular olarak, çocukların ebeveynlerinden çocukları hakkında alınan bilgiler sunulmuştur. Daha sonra 45 gençten oluşan ikinci örnekleme ilişkin bulgular sunulacaktır.

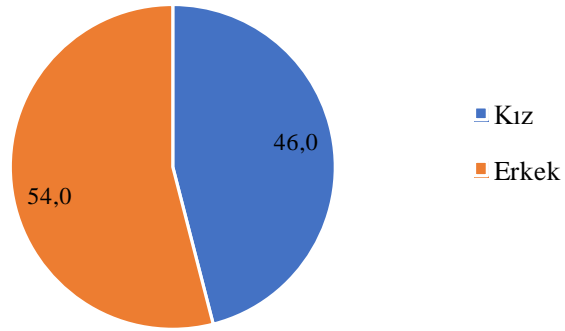
Çocukların Sosyo-Demografik Özellikleri:

Araştırmamız sırasında çocuklar hakkında görüşülen kişilerden –çoğunlukla anneler-, öncelikle çocukların sosyo-demografik özellikleri ve şu anda buldukları durumla ilgili konularda bilgi alınmıştır. Katılımcılarımızdan, Sur'da yaşanan çatışmalar sırasında orada bulunan iki çocuklarıyla ilgili ayrı ayrı bilgiler alınmıştır. Hangi çocuklarla ilgili bilgi verileceği konusunda ise olabildiğince farklı yaşlardaki çocukların seçilmesi istenmiştir. Dolayısıyla 1. ve 2. çocuklar olarak adlandırdığımız çocuklar ailenin ilk ve ikinci çocukları değil, rastgele seçilmiş 2 çocuklarıdır. Aşağıda önce 1. çocuklar daha sonra 2. çocuklarla ilgili elde edilen veriler sunulmuştur. Görüşme yapıldığı sırada 19 yaşında olan gençler Sur sürecinde 18 yaşın altında olan çocuklardır.

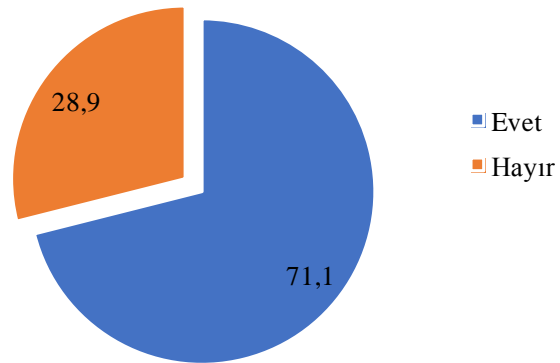
Grafik 10. Birinci Çocukların Yaşa Göre Dağılımı (%)

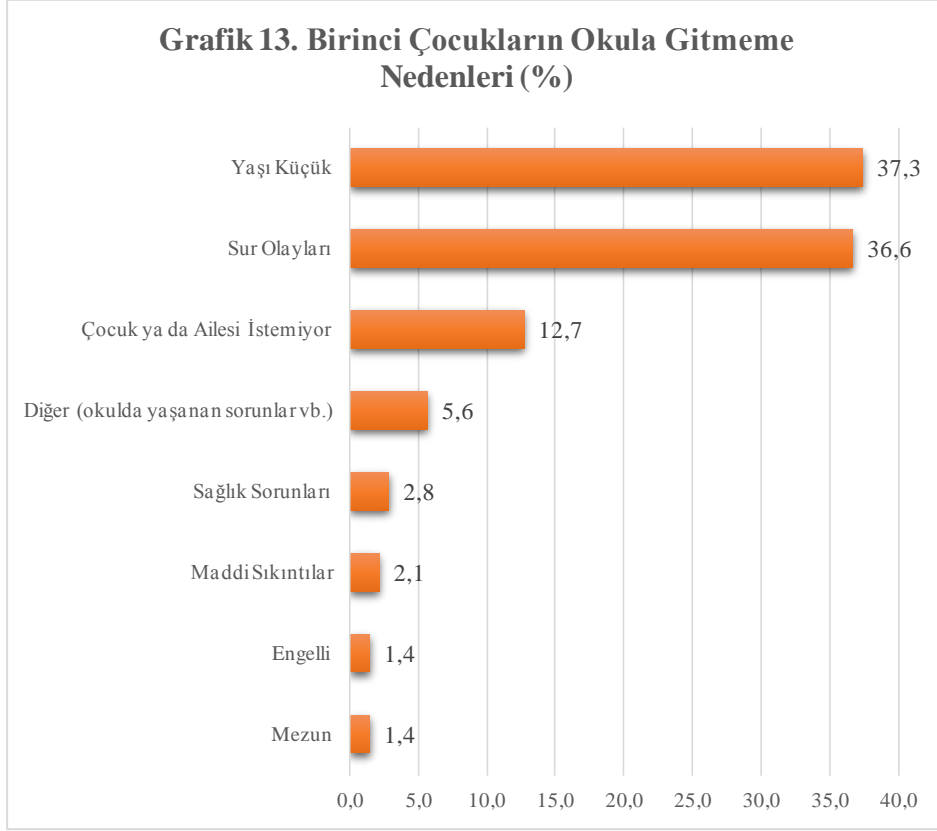


Grafik 11. Katılımcıların Birinci Çocuklarının Cinsiyete Göre Dağılımı (%)

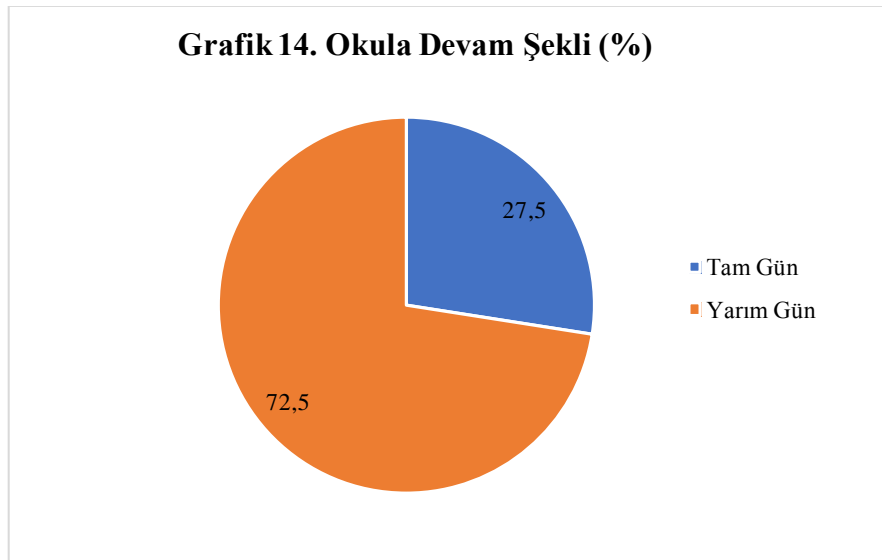


Grafik 12. Birinci Çocuklar Okula Gidiyor mu? (%)

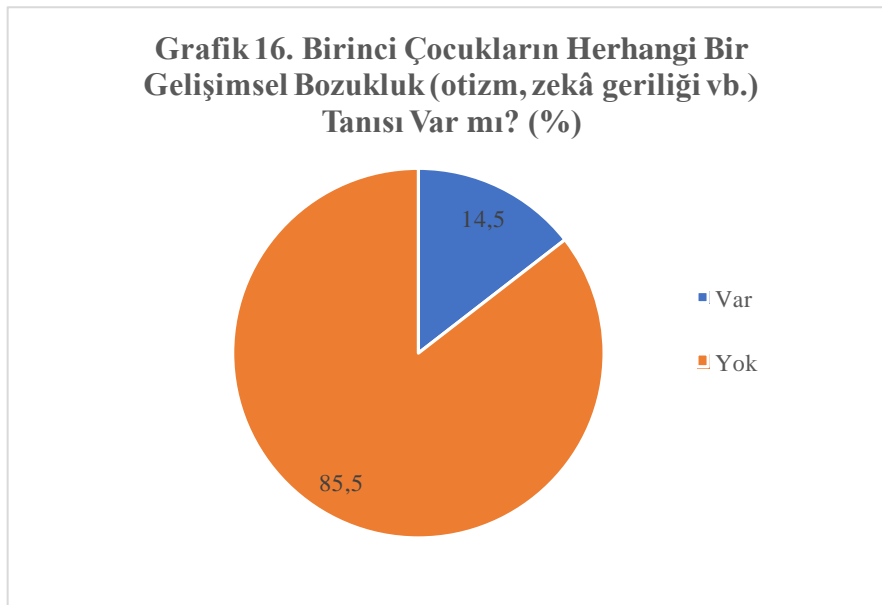
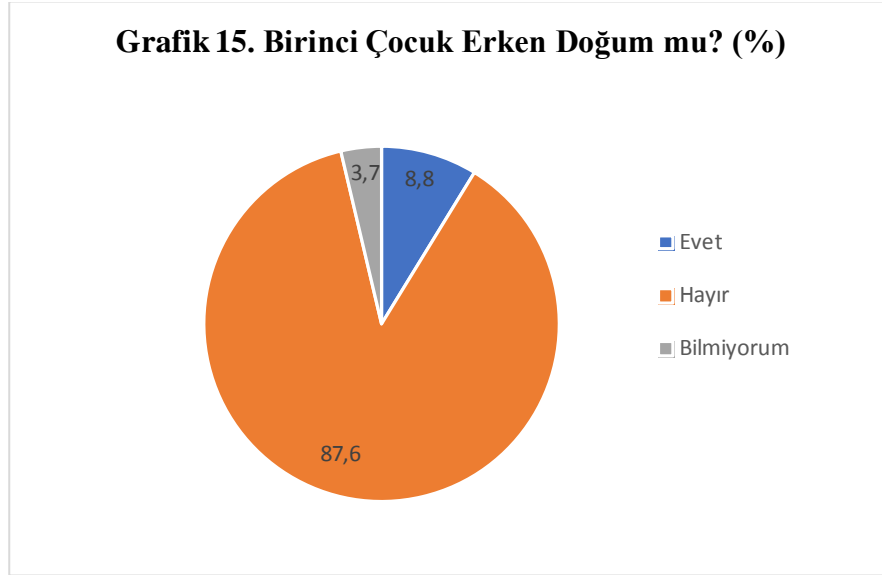




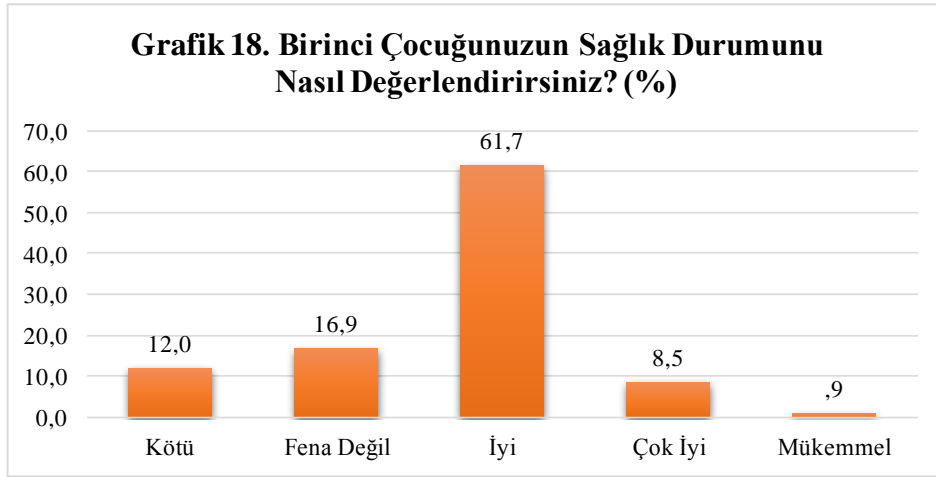
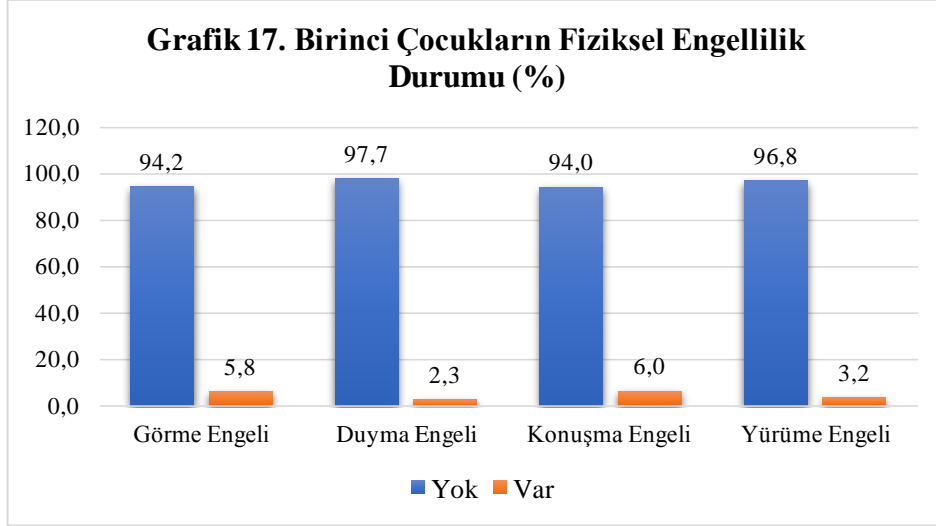
Çocukların %40'a yakını okula gitmemekte, eğitim ortamının dışında bulunmaktadır; ayrıca %6'sı ise yeni okul ortamında yaşanan sorunlar nedeniyle eğitim ortamının dışında kalmıştır. Diğer nedenler de eklendiğinde çocukların önemli bir bölümünün eğitim hakkından yararlanamadığı görülmektedir.



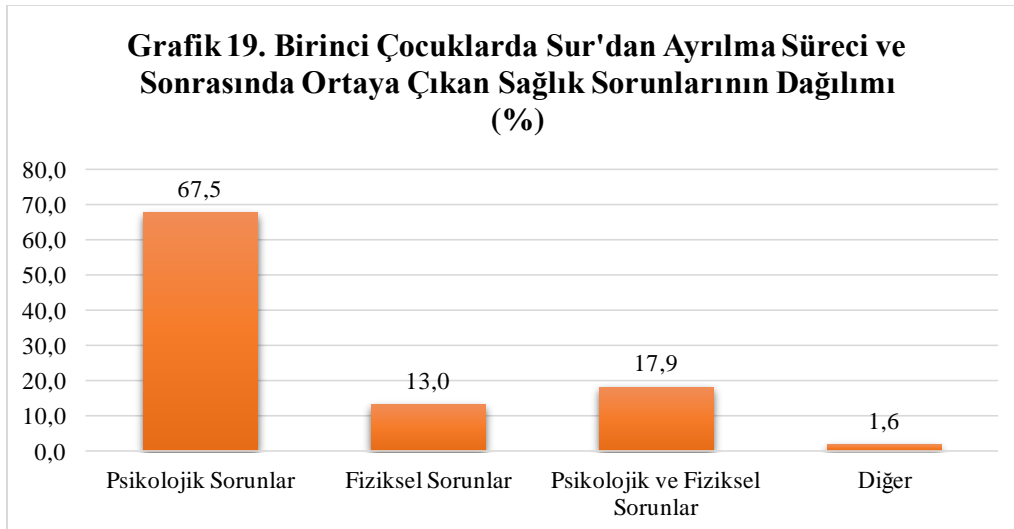
Çocukların büyük çoğunluğu yarın gün eğitim ortamında bulunmaktadır. Bu durum, eğitim dışı zamanlarda çocuğun sosyal çevresinin, çevre güvenliği ve oyun alanları gibi konularda yeterli imkanların olup olmamasının önemini yükseltmektedir.



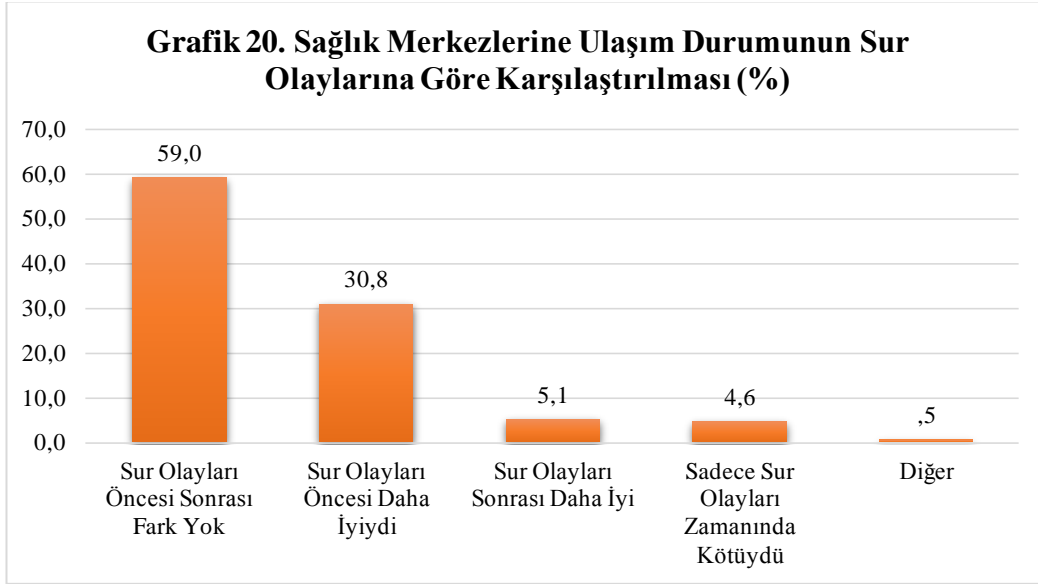
Çocukların yaklaşık %15'inde özel bir sağlık ve eğitim ortamında bulunmasını gerektiren özel gelişimsel özellikler bulunmaktadır. Aşağıdaki grafikten izleneceği gibi ayrıca çocukların yaklaşık %20'sinde yine özel sağlık ve eğitim ortamları gerektiren fiziksel engellilik durumu vardır.



Yukarıdaki grafikte katılımcılarımızın yaklaşık %30'unun, çocuklarının sağlık durumunu genel olarak olumlu değerlendirmedikleri görülmektedir.

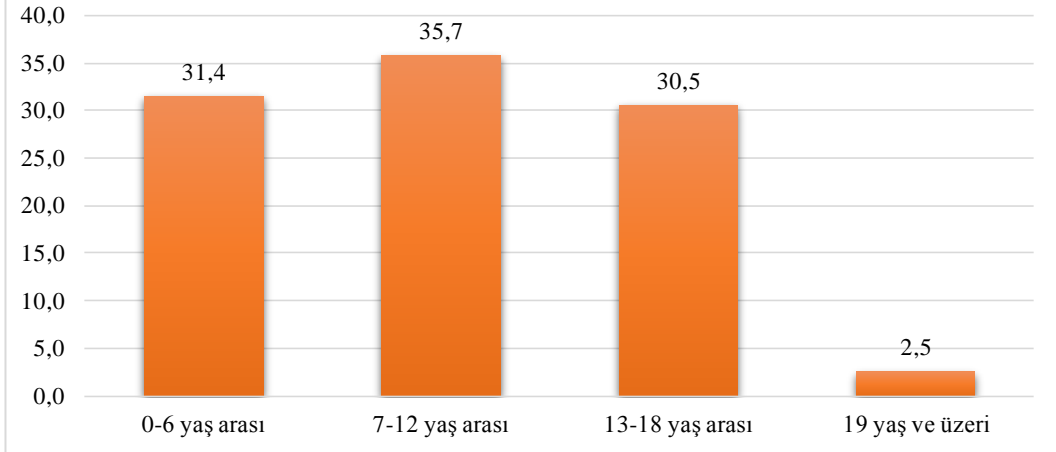
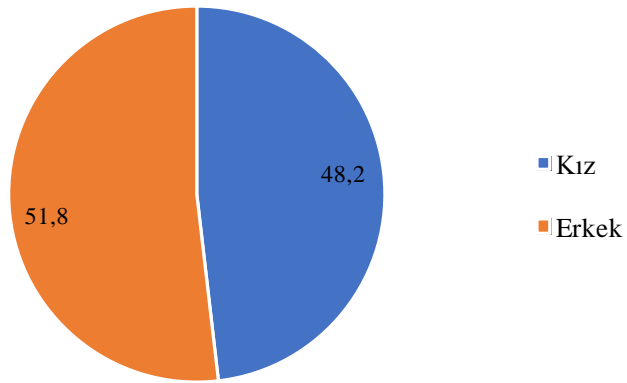
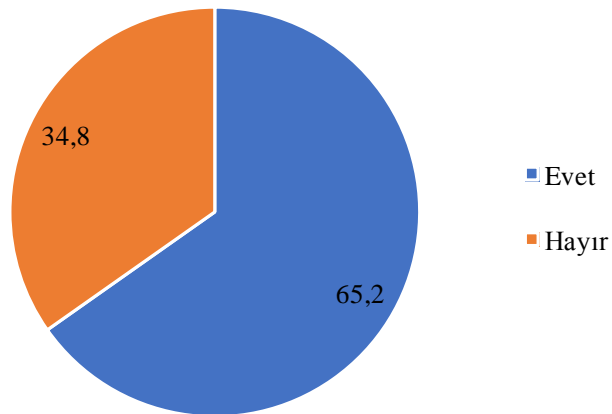


Katılımcılarımız, çocuklarının Sur'dan ayrılma süreci ve sonrasında ortaya çıkan sağlık sorunlarını değerlendirmişler, tümüne yakını çocuklarının fiziksel ve/veya psikolojik sorunları olduğunu, %68'i ise çocuklarının psikolojik sorunları olduğunu belirtmiştir.

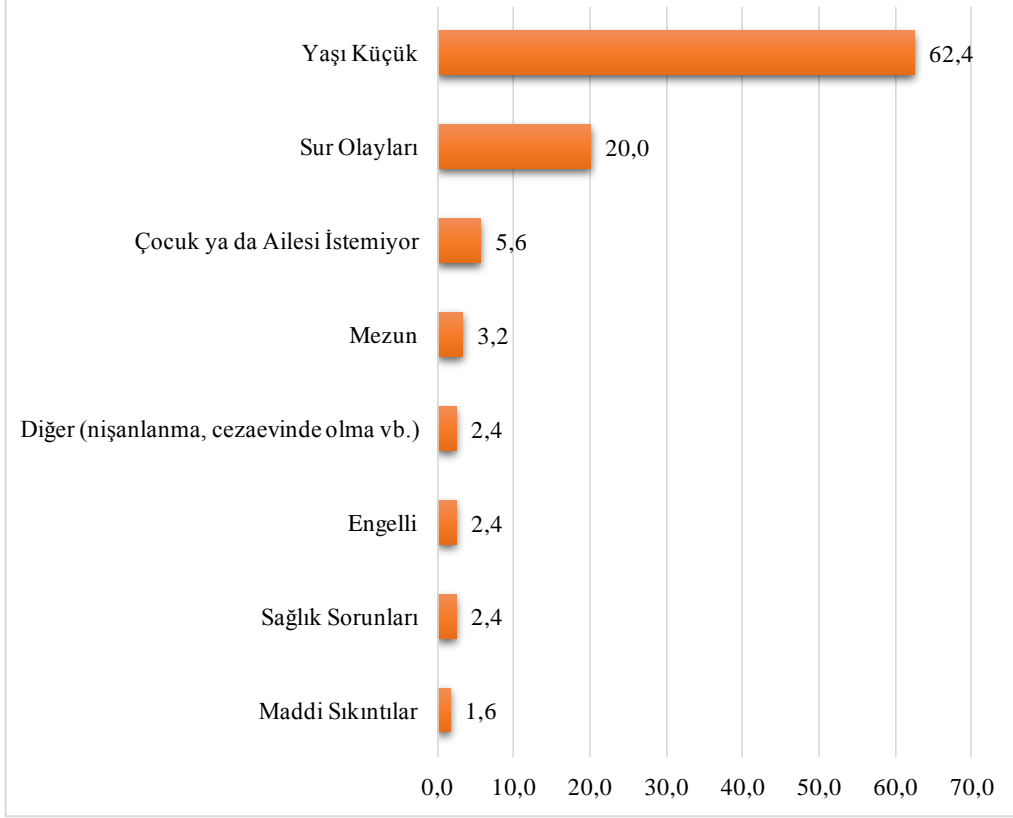


Katılımcılarımız, çocuklarının sağlık sorunları olduğunda, sağlık merkezlerine ulaşım imkanlarını değerlendirirken, çoğunlukla Sur'da yaşarken ve ayrıldıktan sonraki koşulları arasında bir fark olmadığını belirtmişlerdir. Bununla birlikte, %30'u Sur'da yaşarken sağlık imkanlarına erişimin daha iyi olduğunu ifade etmişlerdir.

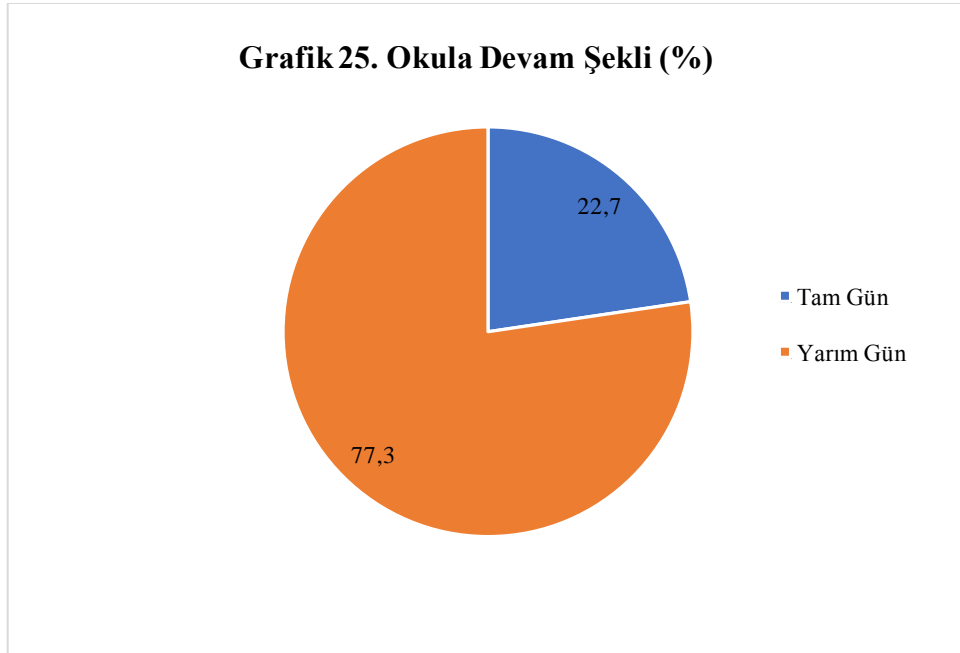
Aşağıda sunulan grafikler, katılımcılarımızın ikinci çocukları için verdikleri bilgileri içermektedir. İlk ve ikinci çocuklar karşılaştırıldığında, sonuçların genel olarak benzer olduğu, bununla birlikte ikinci çocukların yaşları daha küçük olan çocuklardan oluştuğu görülmektedir. Hakkında bilgi verilen ikinci çocukların yaşlarının daha küçük olması nedeniyle psikolojik sorunlarının daha yüksek oranlarda (%73) ortaya çıktığı görülmektedir. Fiziksel ve psikolojik olarak özel eğitim ve sağlık koşullarına ihtiyaç duyan çocukların oranında, birinci çocuklarla karşılaştırıldığında, çarpıcı bir değişiklik yoktur.

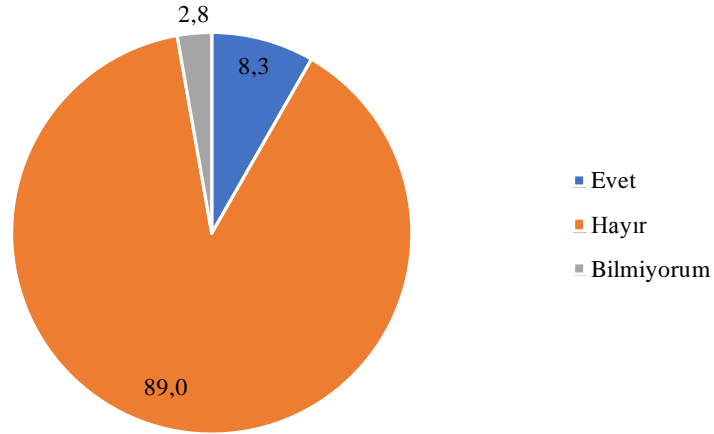
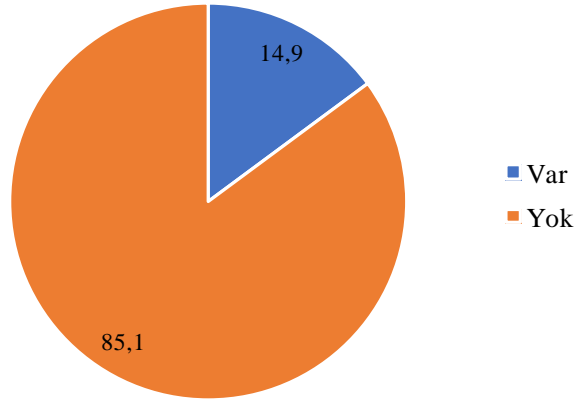
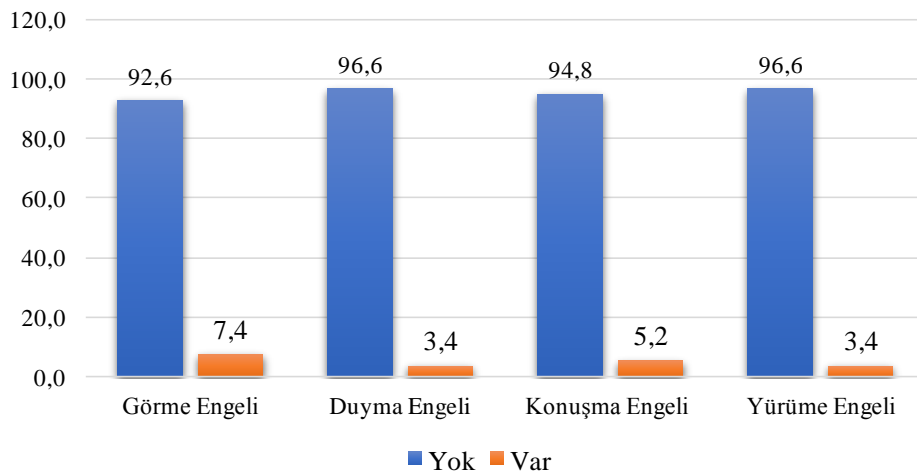
Grafik 21. İkinci Çocukların Yaşa Göre Dağılımı (%)**Grafik 22. İkinci Çocukların Cinsiyete Göre Dağılımı (%)****Grafik 23. İkinci Çocuklar Okula Gidiyor mu? (%)**

Grafik 24. İkinci Çocukların Okula Gitmeme Nedenleri (%)

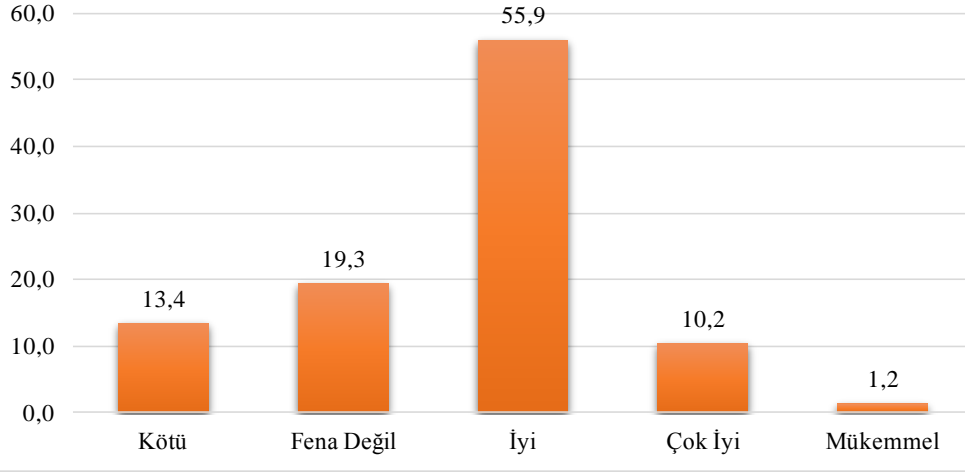


Grafik 25. Okula Devam Şekli (%)

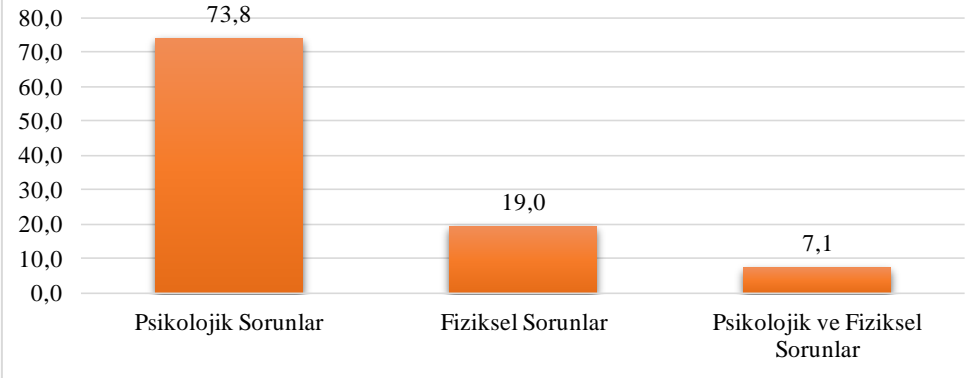


Grafik 26. İkinci Çocuk Erken Doğum Mu? (%)**Grafik 27. İkinci Çocukların Gelişimsel Bozukluk (otizm, zekâ geriliği vb.) Tanısı Var mı? (%)****Grafik 28. İkinci Çocukların Fiziksel Engel Durumu (%)**

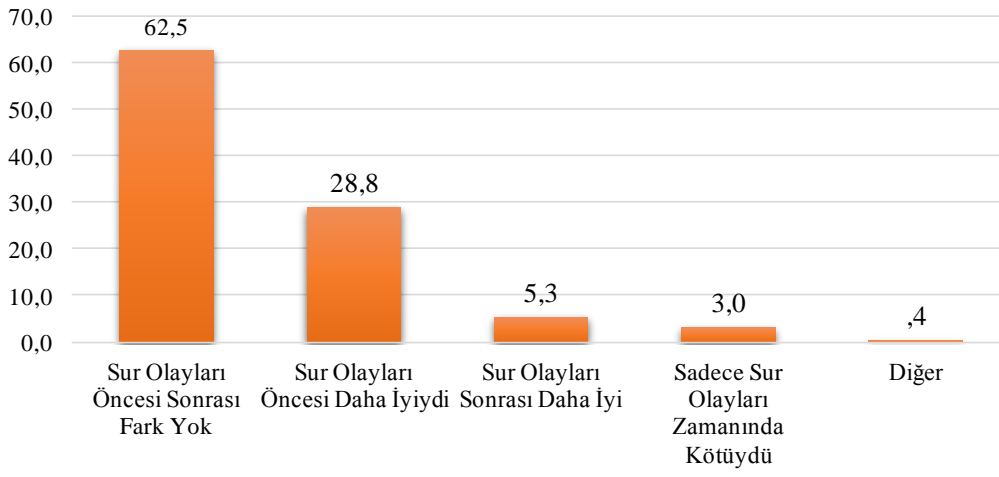
Grafik 29. İkinci Çocuğunuzun Sağlık Durumunu Nasıl Değerlendirirsiniz? (%)



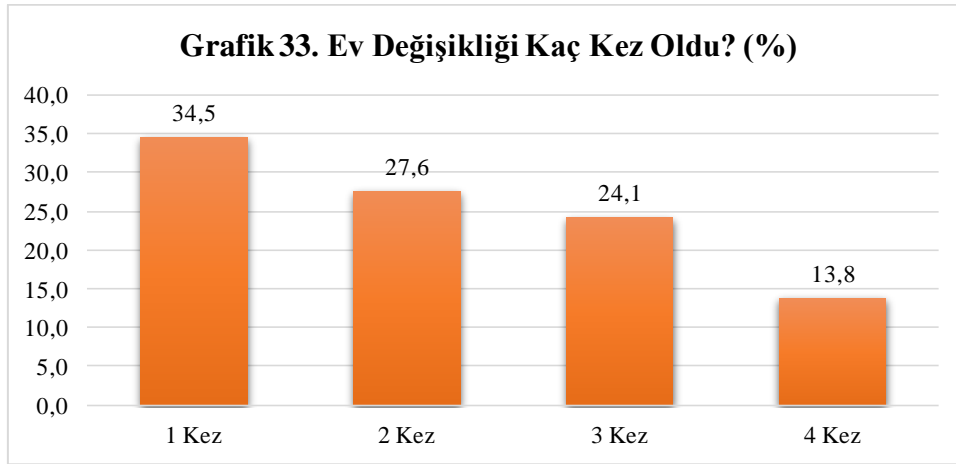
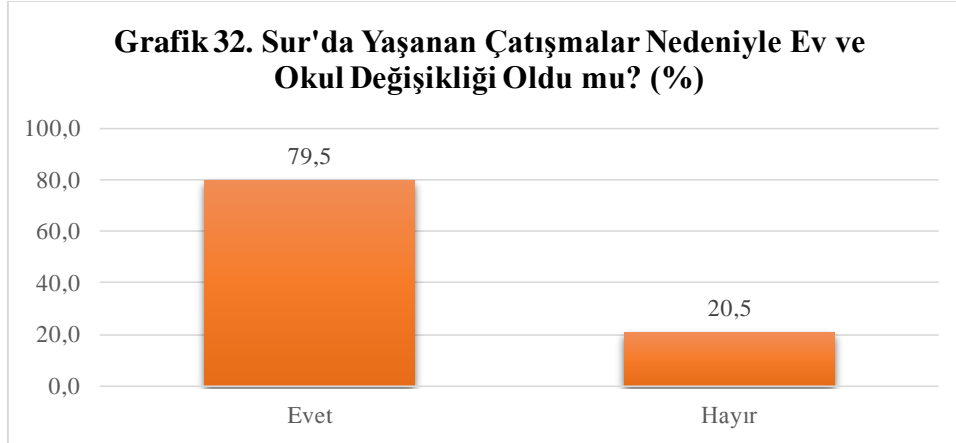
Grafik 30. İkinci Çocuklarda Sur'dan Ayrılma Süreci ve Sonrasında Ortaya Çıkan Sağlık Sorunlarının Dağılımı (%)



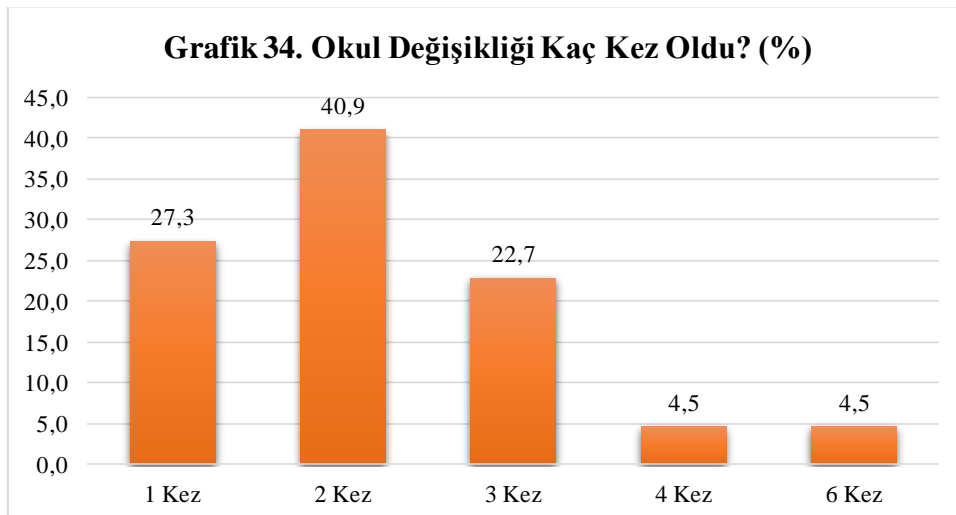
Grafik 31. İkinci Çocuklar için Sağlık Merkezlerine Ulaşım Durumunun Sur Olaylarına Göre Karşılaştırması (%)

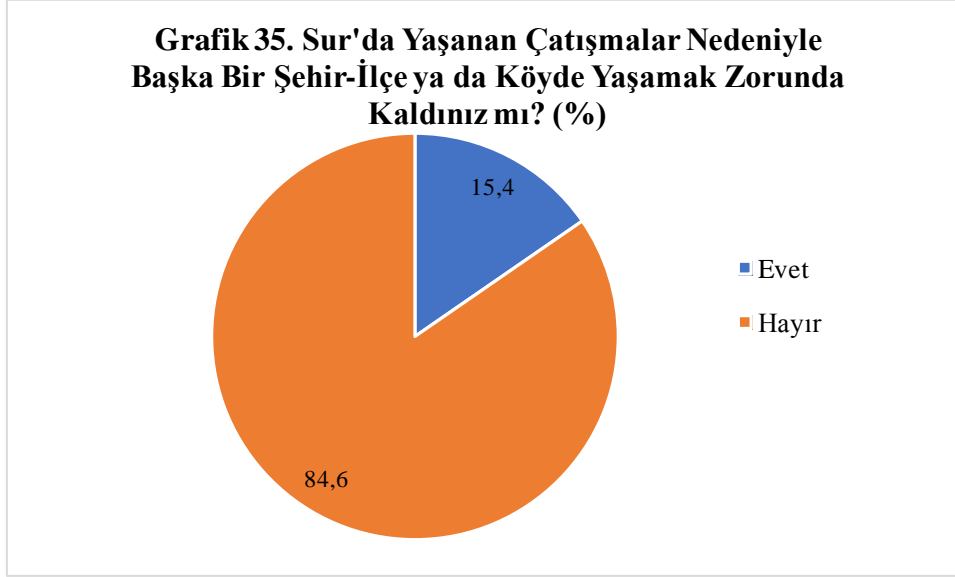


Sur'dan ayrılma sürecinde yaşanan değişimler:

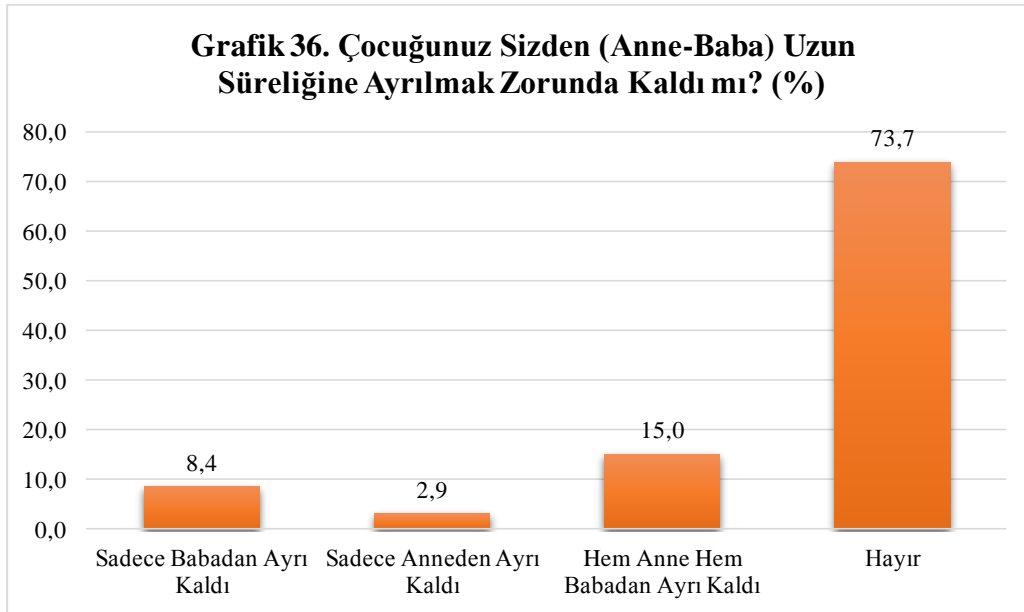


Çatışmalar sürecinde Sur'dan ayrılan katılımcılarımızın %80'e yakını evlerini çocuklar da okullarını değiştirmek durumunda kalmışlardır. Bu değişiklik örneklemin %65'e yakını için ikiden fazla sayıda yaşanmıştır. Aşağıdaki grafikten izleneceği gibi çocukların %70'den fazlası iki ve daha fazla sayıda okul değişikliği yaşamıştır.

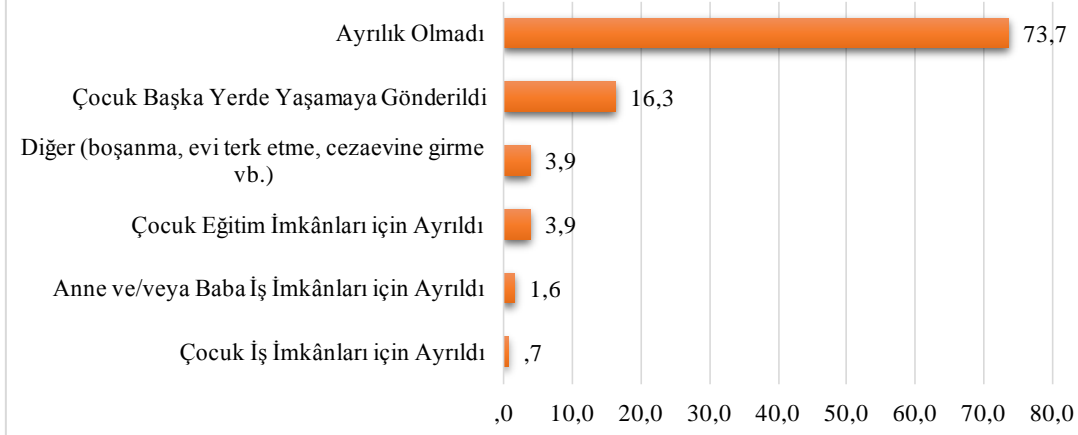
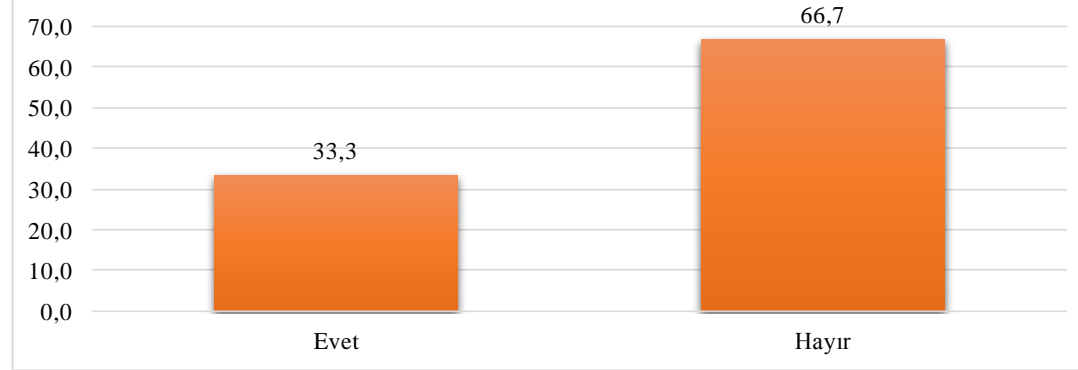




Katılımcılarımız çatışmalı süreç sonucunda çoğunlukla şehir değiştirmemişlerdir. Başka bir yerde yaşamak zorunda kalan katılımcılarımızın oranı %15,4'dür.

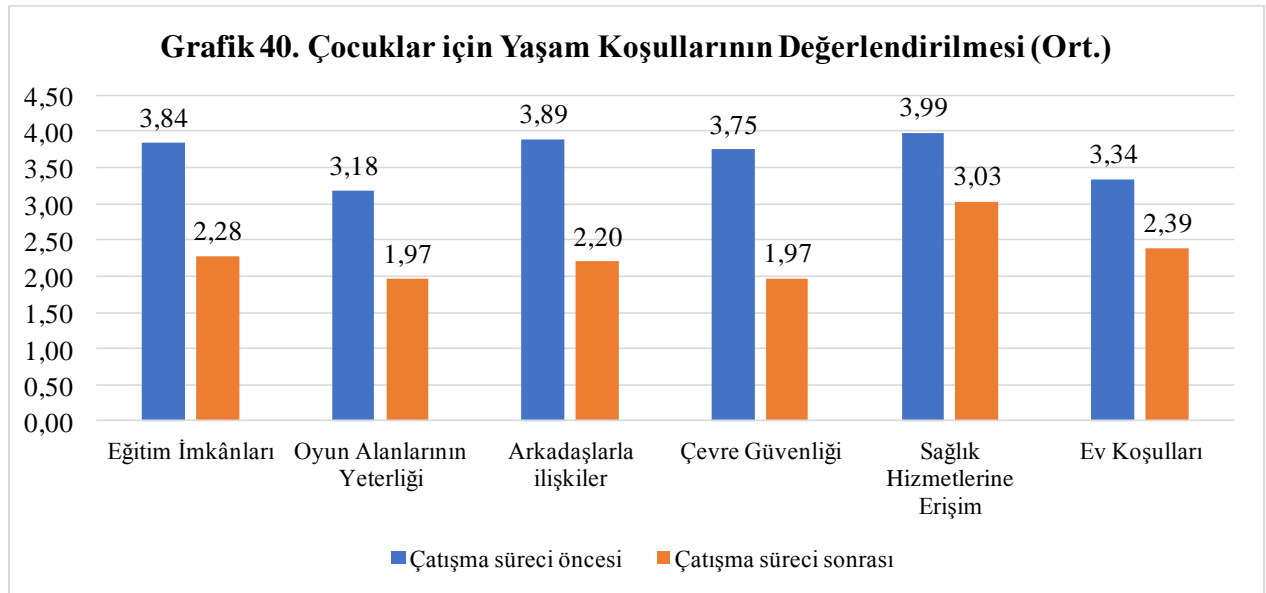


Sur'da yaşanan çatışmalı süreç sırasında ya da sonucunda çocukların yaklaşık %27'si anne ya da babasından ayrı kalmış, %15'i hem annesinden hem babasından ayrı kalmıştır. Çocukların ailelerinden ayrı kalmalarının nedenleri aşağıdaki grafikte sunulmuştur. Nedenler arasında en büyük oranı, çocuğun yaşam koşullarını güvence altına almak amacıyla başka bir yere, yakınlarının yanına gönderilmesidir.

Grafik 37. Ayrılık Nedenleri Nelerdir? (%)**Grafik 38. Çocuk, Anne-Baba Dışında, Kardeşlerinden veya Akrabalarından Uzun Süreliğine Ayrılmak Zorunda Kaldı mı? (%)****Grafik 39. Ebeveynlerine Göre Çocukların En Kötü Deneyimlerinin Dağılımı (%)**

Araştırmamızın katılımcıları, Sur'da yaşananlar sonucunda çocuklarının genel olarak olumsuz etkilendiğini düşünmektedirler. Bir yakının kaybından evlerinin yıkılmasına kadar, çocukların yaşam koşulları fiziksel ve psikolojik koşulların bütünüyle değişmesi sonucu daha da olumsuzlaşmıştır. Sur'da yaşayan nüfusun ekonomik olarak oldukça kötü koşullar içinde bulunduğu göz önüne alındığında, çocuklar açısından sadece psikolojik etkiler değil fiziksel yaşam koşullarının da kötüleştiği söylenebilir.

Sur'dan ayrılmadan önceki ve sonraki yaşam koşullarının karşılaştırılması:

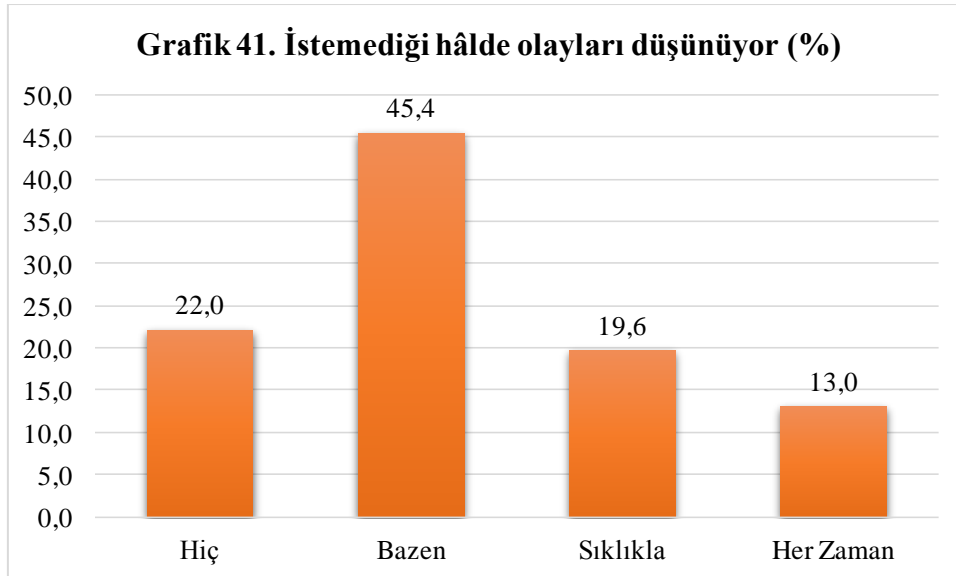


Soru formunun bir bölümünde katılımcılara çocuklarının farklı yaşam alanları açısından, çatışmalar öncesi ve sonrası değişiklikler konusunda görüşlerini belirtmeleri istenmiştir. Bütün boyutlarda çocuklar için koşulların kötüleştiği açıkça görülmektedir. Sağlık hizmetlerine erişim ve yaşadıkları evlerin koşulları açısından görece daha küçük olan olumsuz değişimler diğer boyutlarda çok büyük oranlarda ortaya çıkmaktadır. Çevre güvenliği boyutunda yapılan değerlendirmeler, Sur'dan sonrası yaşama çevrelerinin oldukça güvensiz algılandığını göstermektedir. Soru formlarımızda bulunan açık uçlu sorulara verilen yanıtlarda da aileler tarafından en sık belirtilen şikayetlerden biri budur: Sur'daki çatışmalar sonucunda çocukların yeni yaşama mekanlarında yeterli oyun alanı bulunmadığı, yeni okul ve yaşama çevrelerine uyum sorunları yaşandığı dolayısıyla çocukların yalnızlaştığı belirtilmiştir.

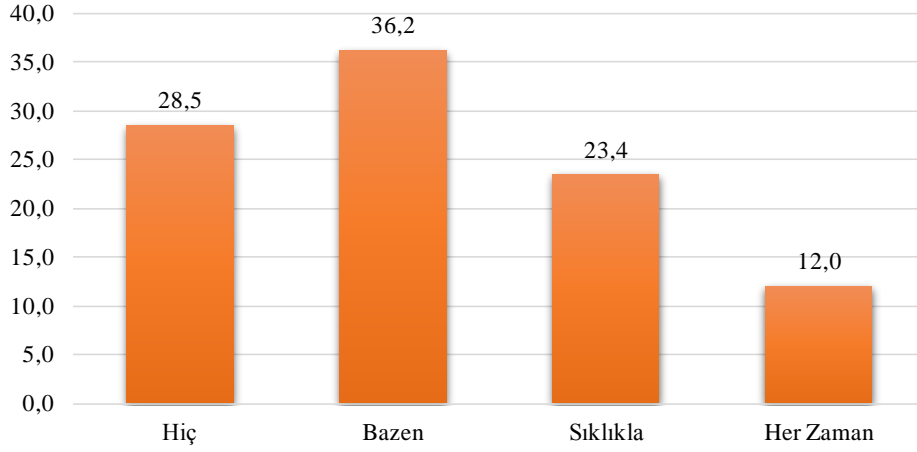
Sur sürecinin psikolojik sonuçları:

Araştırmamızda kullanılan soru formunda, ebeveynlerden oluşan katılımcılara, Sur'da yaşanan çatışmalı süreç sonrasında, aradan uzun zaman geçmiş olmasına karşın, çocuklarının son iki haftada, bu olaylarla ilgili yaşadıkları psikolojik sorunlarla ilgili gözlemleri sorulmuştur. Önceki araştırmalarda ve psikoloji literatüründe sıklıkla kullanılan 13 maddelik bir ölçeği iki çocukları için işaretlemeleri istenmiştir. Aşağıda bu ölçeklerden elde edilen toplam sonuçlar sunulmuştur. Katılımcılarımıza "Lütfen son 2 haftadır aşağıda anlatılan durumları çocuğunuzun ne kadar yaşadığını söyleyiniz." şeklinde bir yönerge verilerek çocuklarının şu anki durumlarını değerlendirmeleri istenmiştir. Tüm maddelere ilişkin sonuçlar yüzdeler olarak aşağıda sunulmuştur.

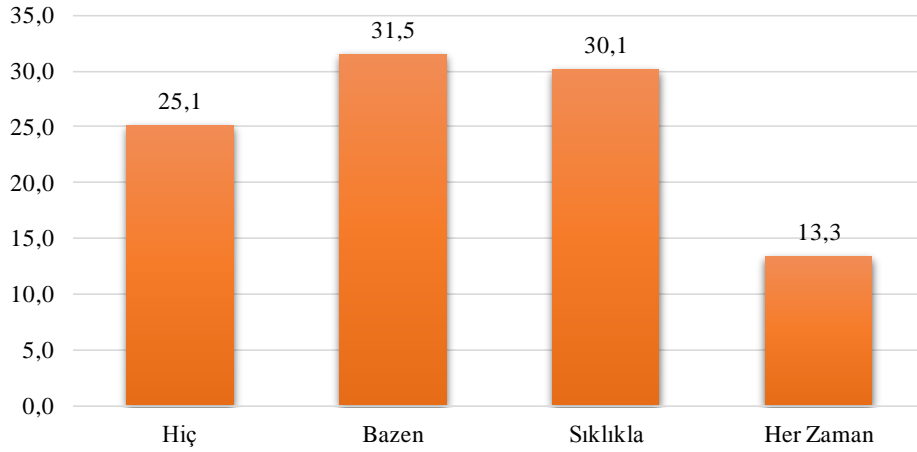
Katılımcılarımızın değerlendirmeleri genel olarak çocuklarının Sur'da yaşanan çatışmalı süreç ve deneyimleri sonucunda yaşadıkları psikolojik etkilerin aradan oldukça uzun bir zaman geçmesine karşın devam ettiğini göstermektedir. Neredeyse bütün maddelerde, -uyku sorunları dışında- çocukların yaklaşık %75 ile % 80'i açısından psikolojik olumsuz sonuçlar devam etmektedir. Psikolojik olarak olumsuz sonuçlar gözlenmeyen çocuklar büyük ölçüde Sur'da yaşanan çatışmalar sırasında yaşları çok küçük olan, olayları bilinçli olarak algılayamayan çocuklardır.



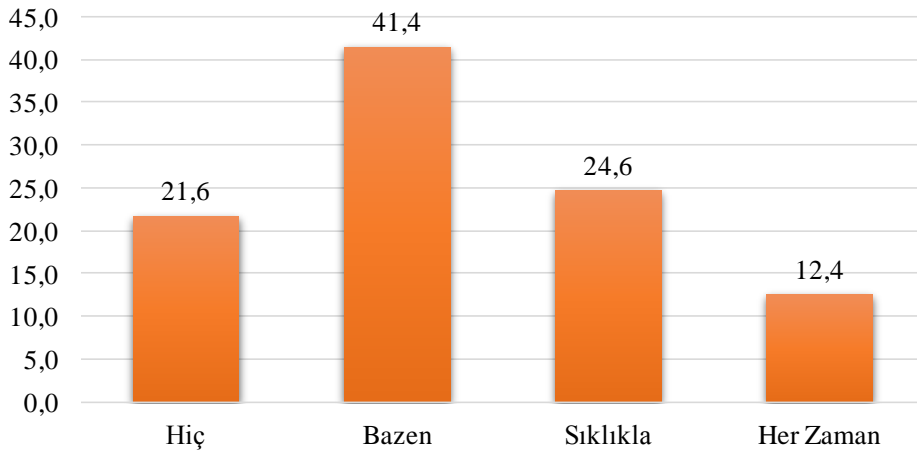
Grafik 42. Sur'da yaşanan olayları aklından çıkarmak için çaba harcıyor (%)



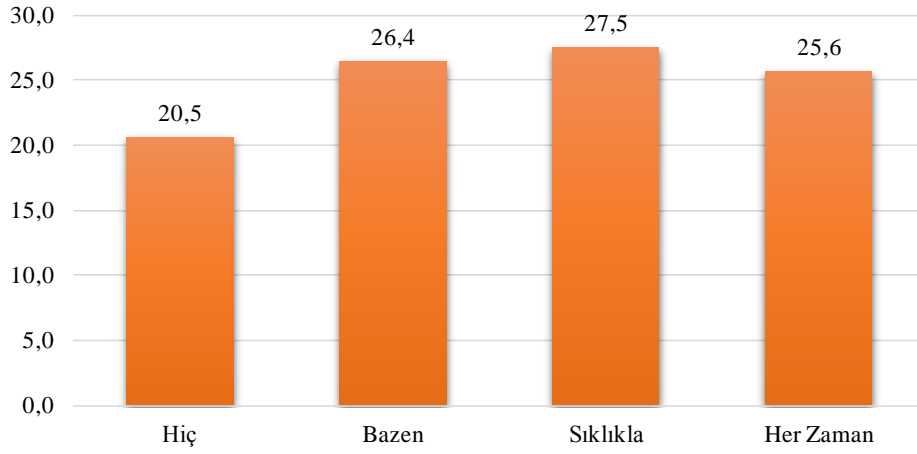
Grafik 43. Dikkatini yaptığı işlere vermekte güçlük çekiyor (%)



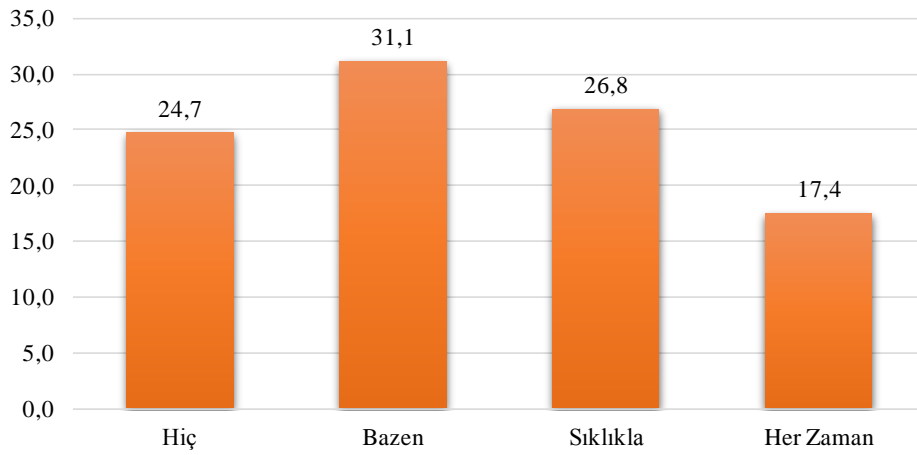
Grafik 44. Sur olaylarıyla ilgili yoğun duygularının gelip gittiğini hissediyorum (%)



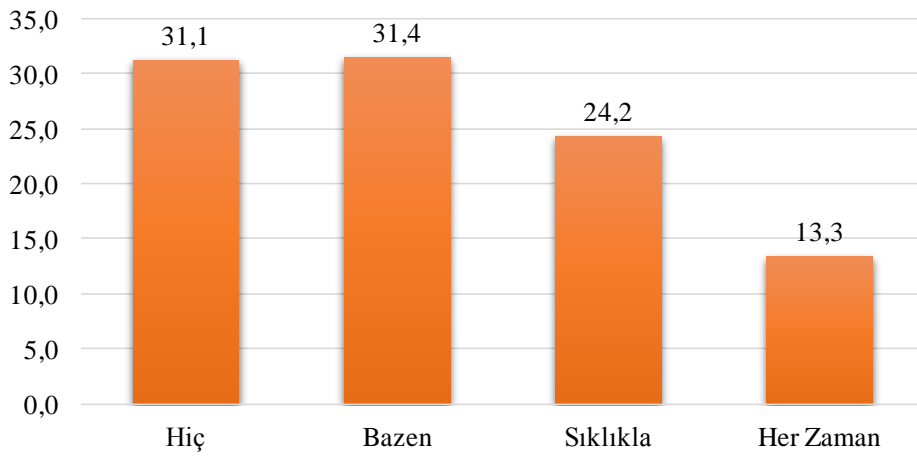
Grafik 45. Olaylardan öncekine kıyasla daha kolayca etkilenip, yerinden sıçıyor (%)



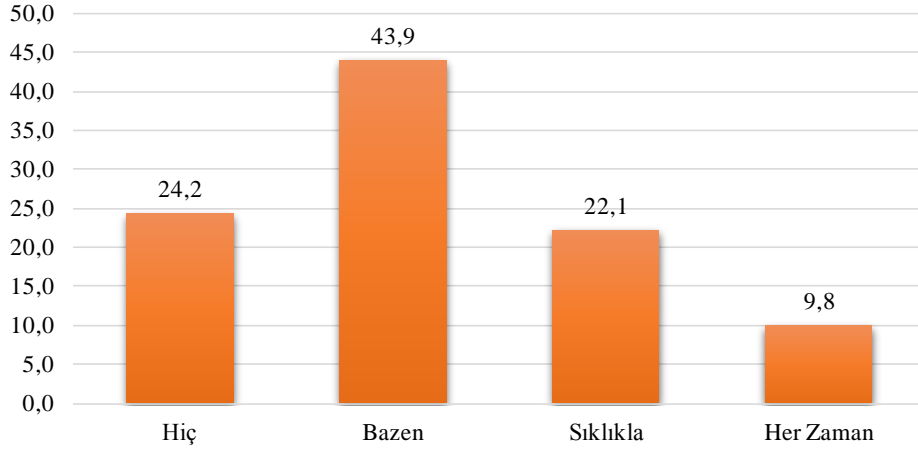
Grafik 46. Sur olaylarını hatırlatacak yerlerden ve durumlardan uzak durmaya çalışıyor (%)



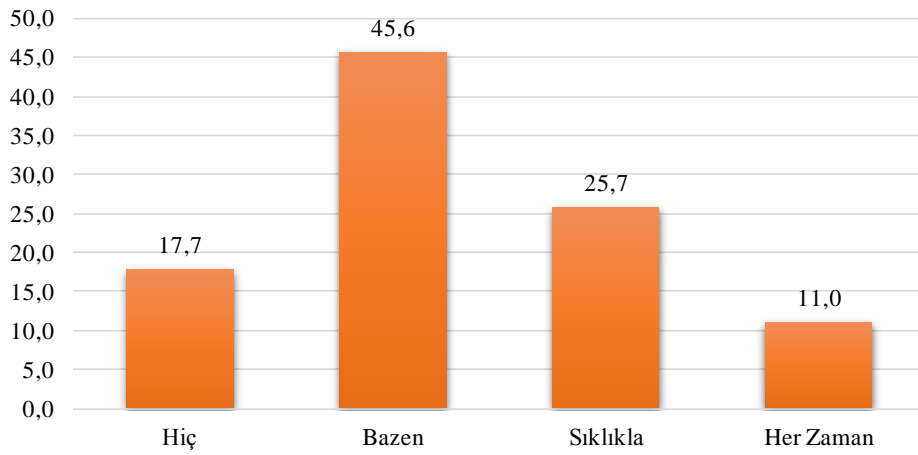
Grafik 47. Sur olayları hakkında konuşmamaya çalışıyor (%)



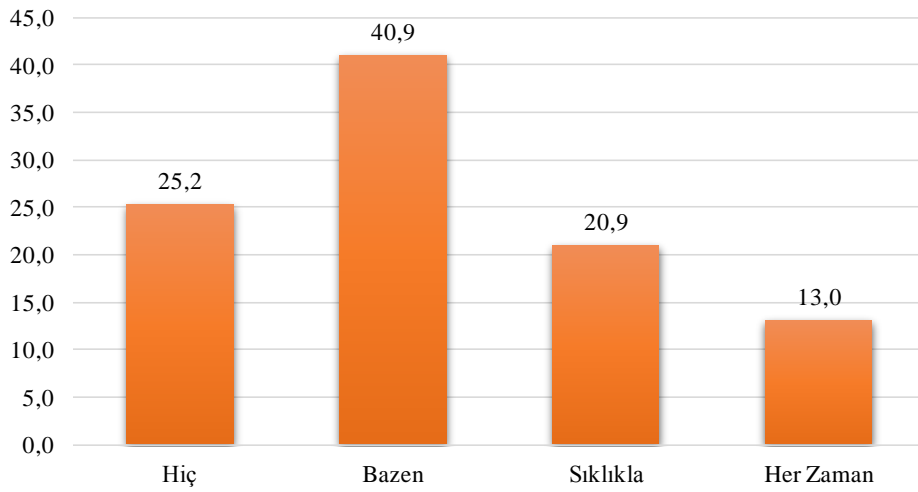
Grafik 48. Sur olaylarıyla ilgili görüntüler birden bire gözünün önüne geliyor

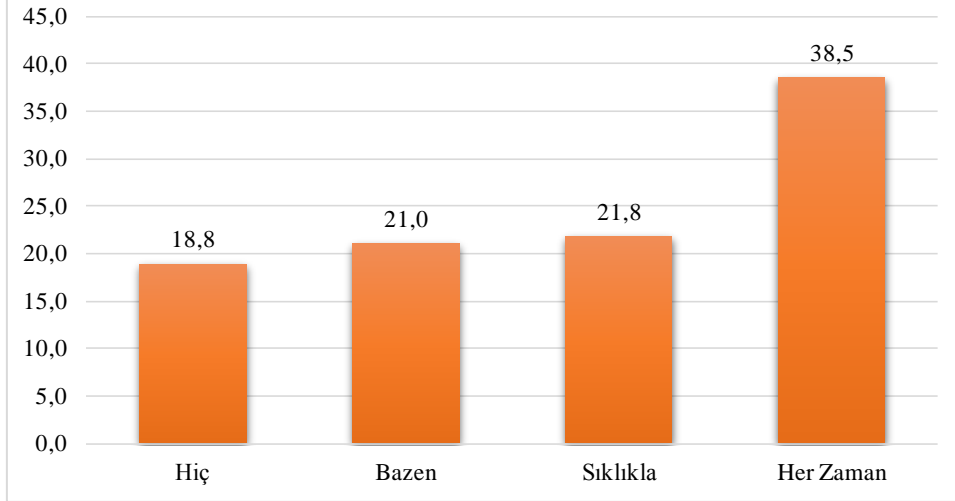
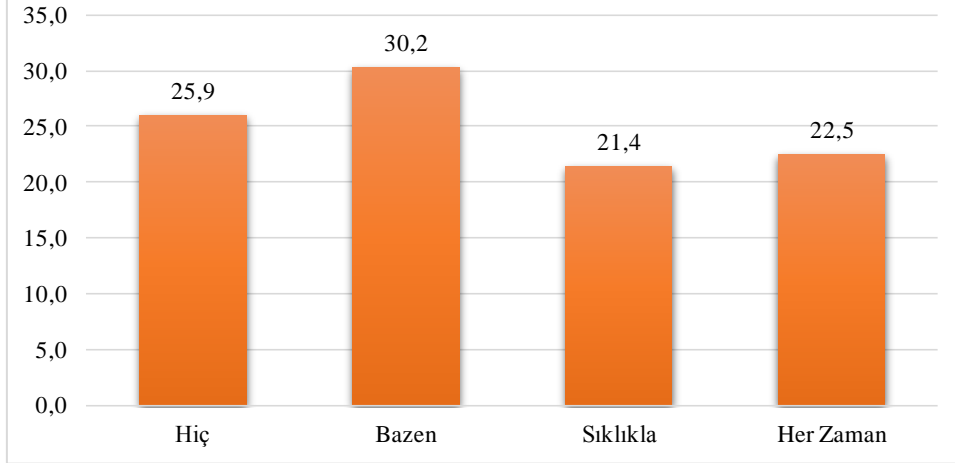
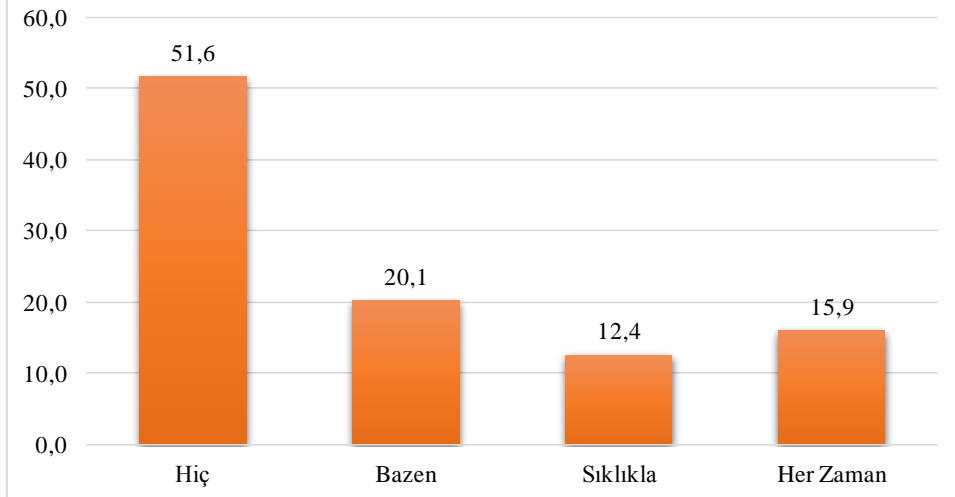


Grafik 49. Etrafımızdaki her şey Sur olaylarını düşünmesine yol açıyor (%)



Grafik 50. Sur olaylarını düşünmemeye çalışıyor (%)



Grafik 51. Kolayca sinirleniyor (%)**Grafik 52. Aslında görünürde bir tehlike olmadığı hâlde, bir şey olacaktı gibi hissediyor (%)****Grafik 53. Uyku problemleri var (%)**

Çocukların yaşadıkları psikolojik deneyimleri ve Sur'da yaşanan sürecin olumsuz etkilerini, katılımcılarımızın yaşadıkları mahalleler düzeyinde analiz edebilmek amacıyla, katılımcıların yoğunlaştığı mahalleler tek tek, daha az sayıda katılımcının olduğu mahalleler birleştirilmiş ve buna göre analizler yapılmıştır. Grafiklerde sunulan mahallelerin nasıl birleştirildiği ve bu mahallelerdeki katılımcı sayıları aşağıda sunulmuştur.

Sur'daki diğer mahalleler; (1) Cami Nebi Mahallesi, (2) Alipaşa Mahallesi, (3) Abdaldede Mahallesi, (4) Fatihpaşa Mahallesi, (5) Savaş Mahallesi, (6) Cemal Yılmaz Mahallesi ve (7) Hasırlı Mahallesi.

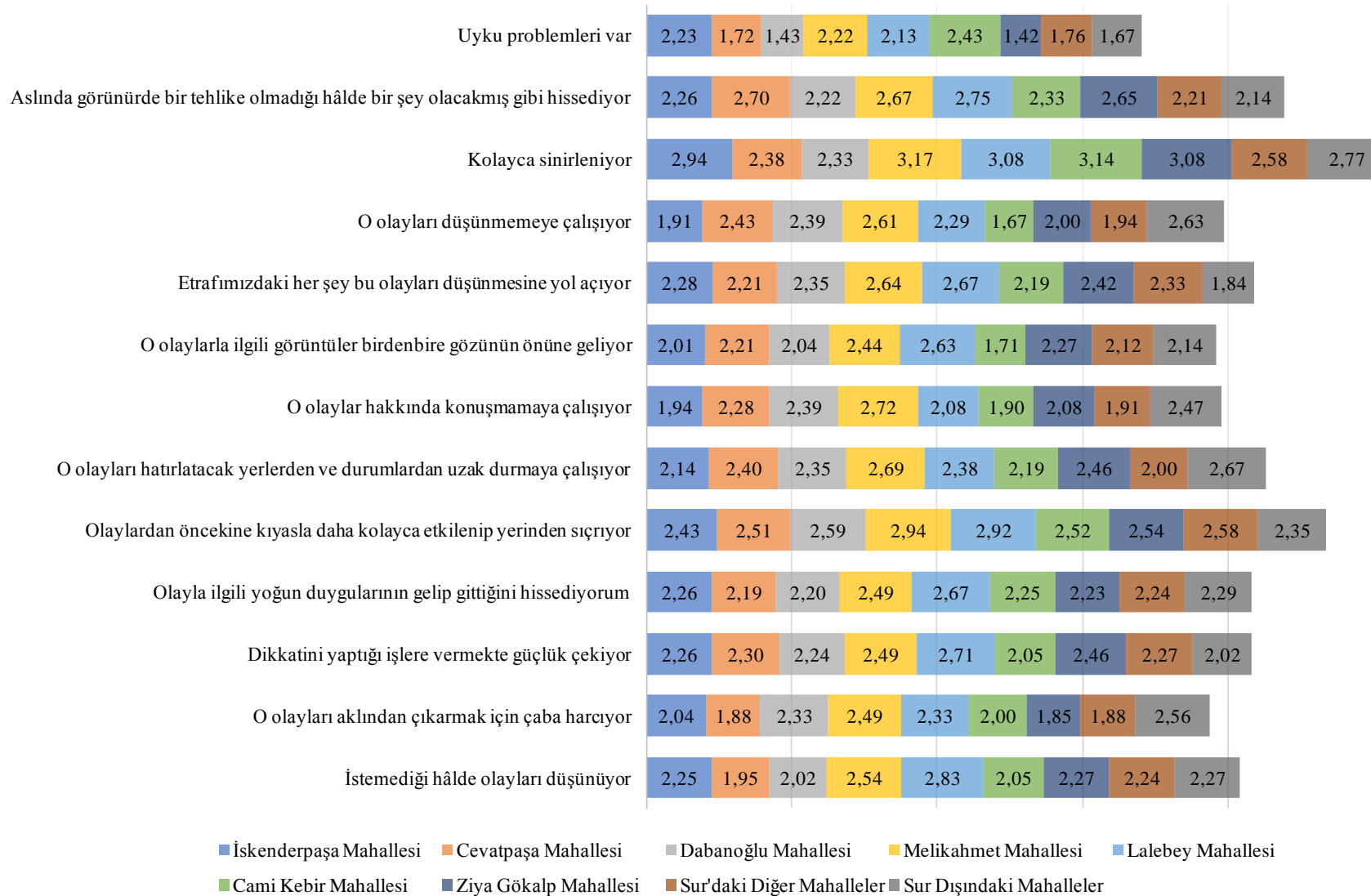
Sur dışındaki mahalleler;

Bağlar ilçesine bağlı mahalleler; (1) Mevlana Halit Mahallesi, (2) Şeyh Şamil Mahallesi, (3) 5 Nisan Mahallesi, (4) Kaynartepe Mahallesi, (5) Alıpınar Mahallesi, (6) Muradiye Mahallesi

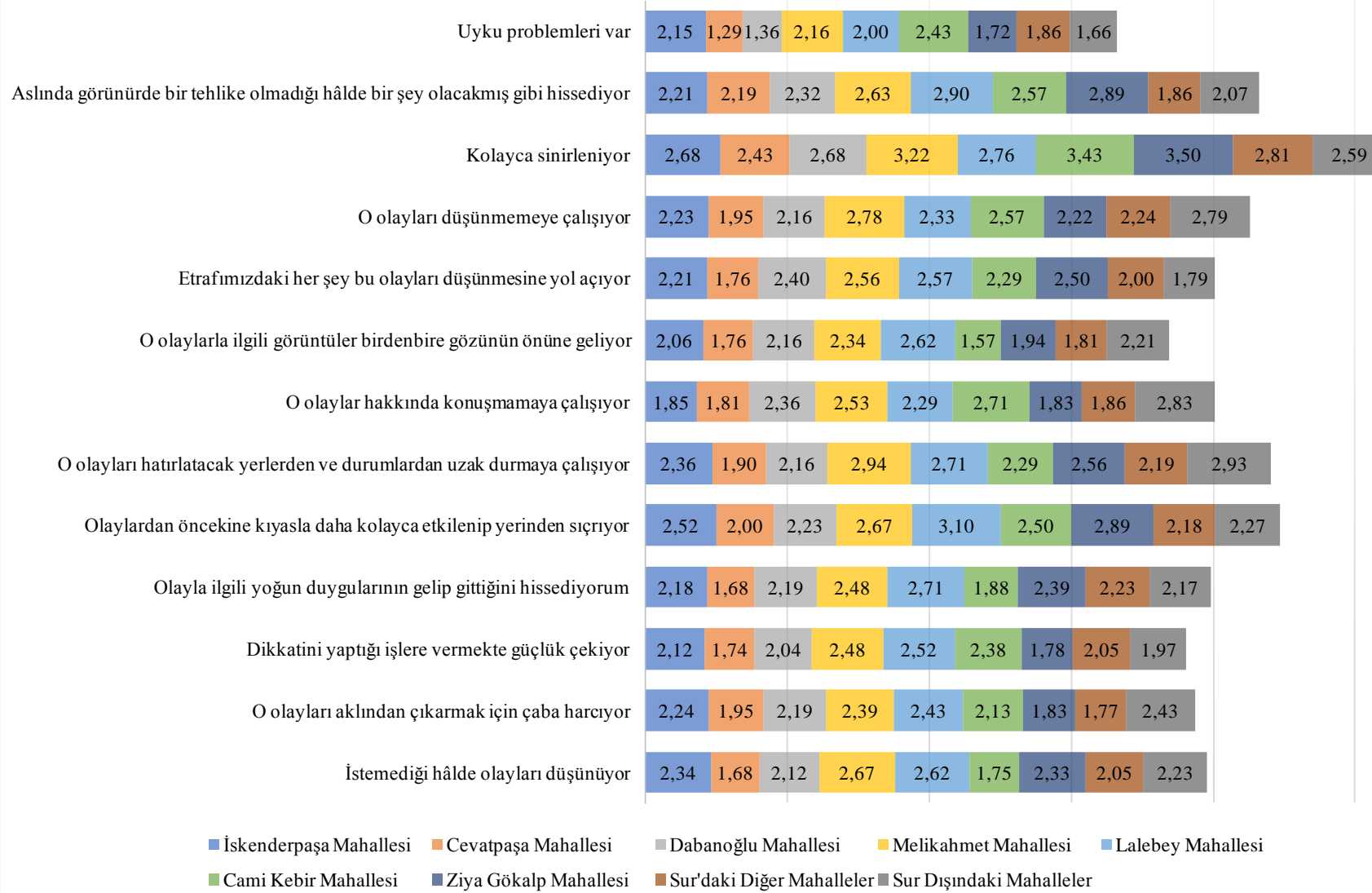
Yenişehir ilçesine bağlı mahalleler; (7) Şehitlik Mahallesi, (8) Üçkuyu Mahallesi, (9) Yenişehir Mahallesi

Kayapınar ilçesine bağlı mahalleler; (10) Huzurevleri Mahallesi, (11) Barış Mahallesi, (12) Peyas Mahallesi ve (13) Talaytepe Mahallesi.

Bu ölçek çocuğun son iki haftadaki durumu gözetilerek, 4'lü derecelendirmeyle (1=Hiç, 2=Bazen, 3=Sıklıkla, 4=Her zaman) işaretlenmektedir. Grafiklerden izleneceği gibi bütün mahallelerde ve neredeyse tüm ölçek maddeleri açısından 2 ve üzeri ortalamalar söz konusudur; ebeveynler çocuklarının tüm olumsuz psikolojik sonuçları zaman zaman da olsa yaşadıklarını belirtmektedirler.

Grafik 54. Birinci Çocukların Stres Maddeleri Ortalamalarının Mahallelere Göre Dağılımı

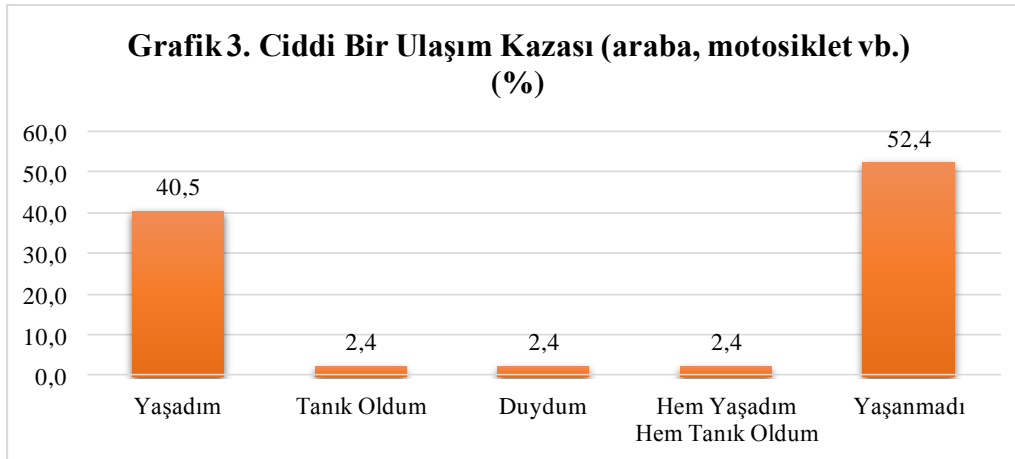
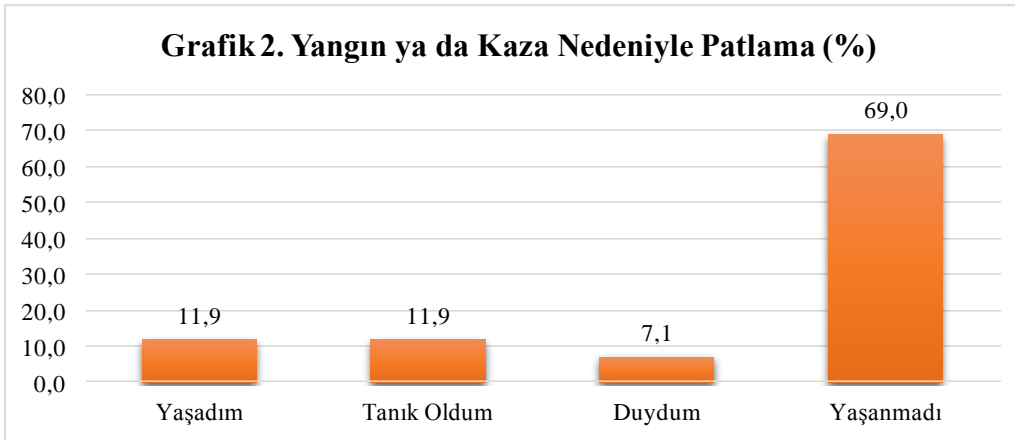
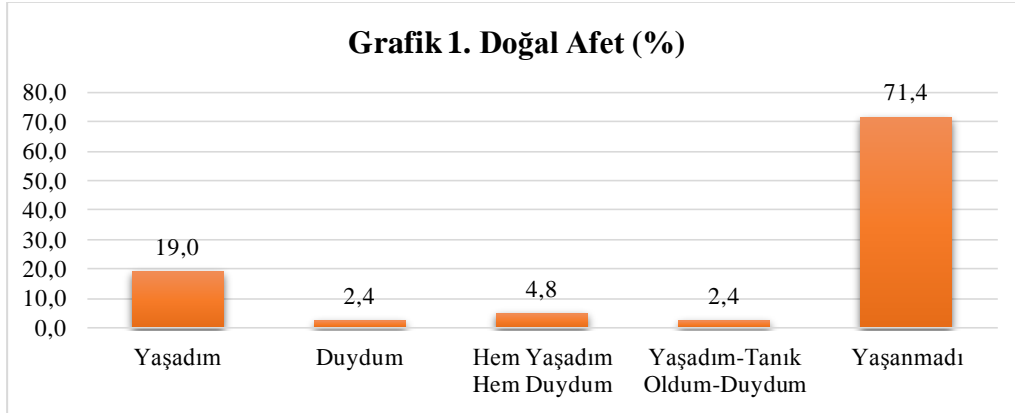
Grafik 15. ikinci çocukların stres maddeleri ortalamalarının mahallelere göre dağılımı



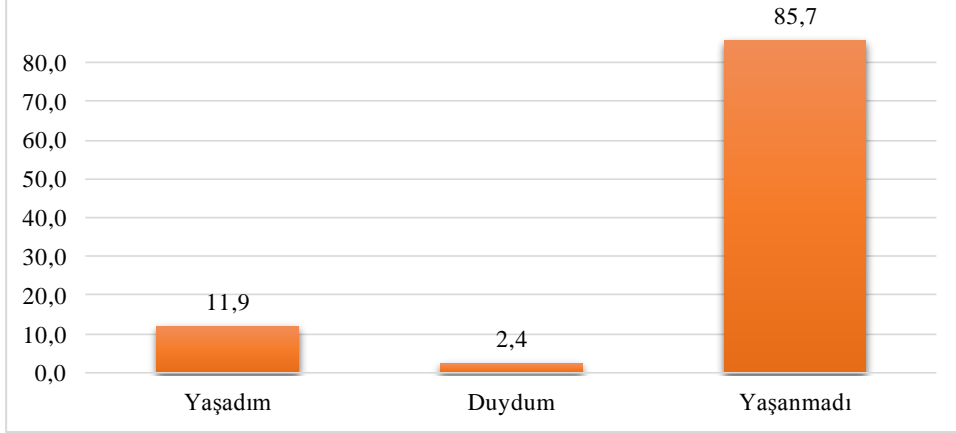
BULGULAR -2

Araştırmanın ikinci grup katılımcılarını Sur'da yaşanan çatışmalı süreç sırasında 16-17 yaşlarında olan gençler oluşturmaktadır. Gençlerin kendileriyle görüşülüp Sur'da yaşananlar sırasındaki tanıklıkları ve deneyimleri konusunda değerlendirmeleri alınmıştır. Önceki akademik çalışmalarda kullanılan farklı yaşam olaylarına tanıklıkları ve deneyimleri belirlemeyi amaçlayan bir soru formu aracılığıyla, gençlerden hem kendi önceki yaşamlarında deneyimledikleri hem de Sur sürecindeki yaşantılarını ve tanıklıklarını ifade etmeleri istenmiştir. Aşağıdaki grafiklerden de izleneceği gibi olumsuz yaşam olayları sadece çatışmalı süreçlerde yaşananlardan ibaret değildir. Doğal afet, cinsel taciz-saldırı vb. yaşam olayları da ölçekte yer almaktadır. Bunun amacı, gençlerin, çocuklukları boyunca yaşadıkları olaylar ve sosyal bağlam konusunda da bilgi edinebilmektir. Bu ölçeye verilen yanıtlar ölçekteki sırasıyla yüzdeler olarak aşağıda sunulmuştur.

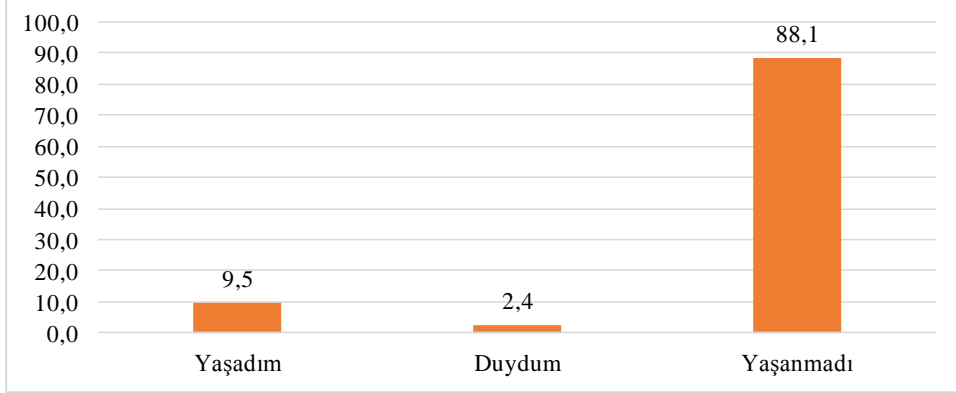
Gençlerin genel yaşam ve Sur'daki çatışmalı sürece ilişkin deneyimleri:



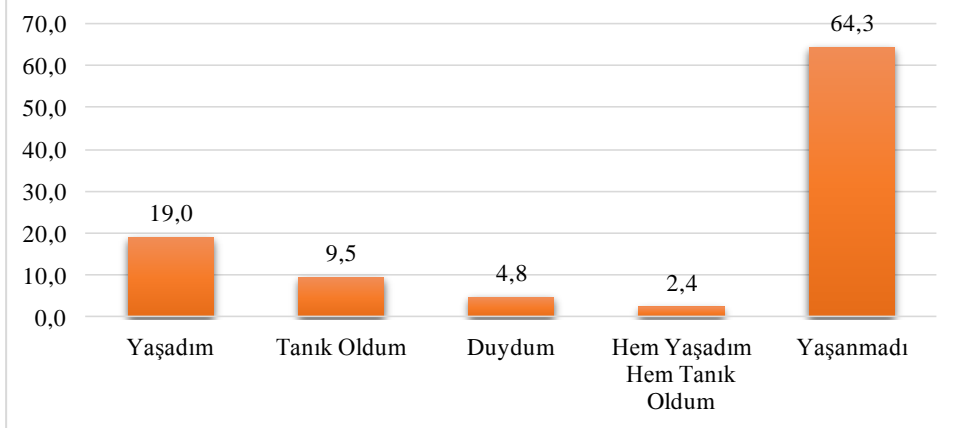
Grafik 4. Okulda, Evde ya da Eğlence Aktiviteleri Sırasında Bir Kaza (%)

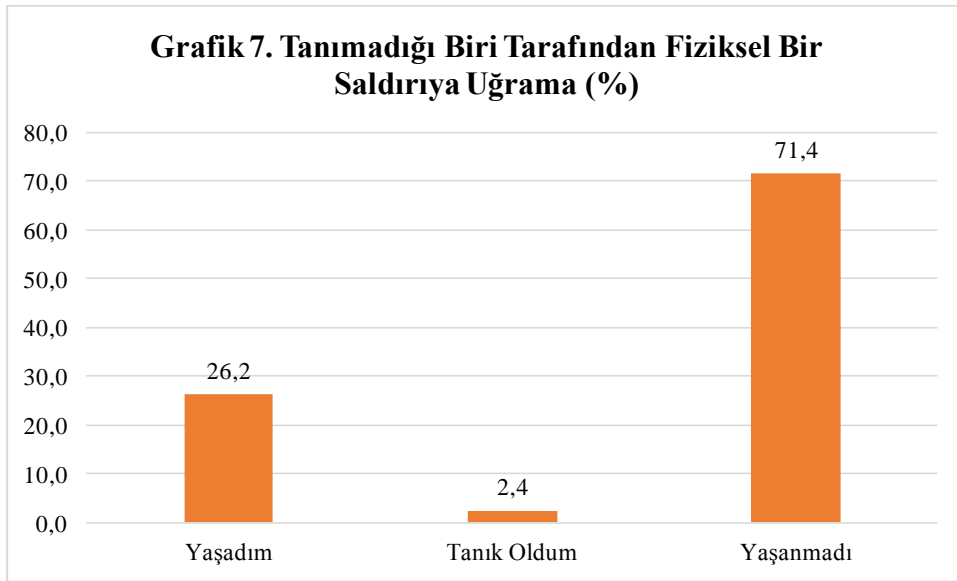
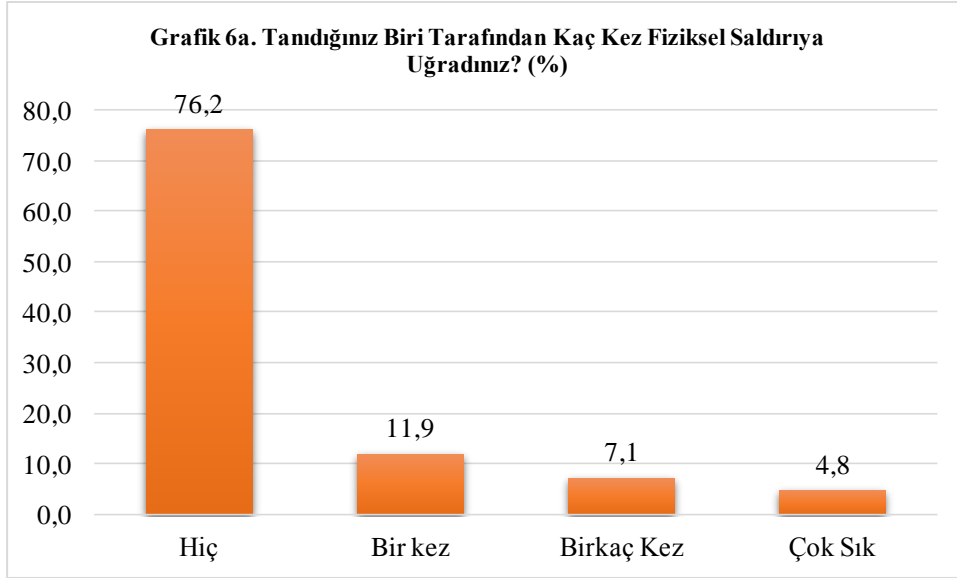


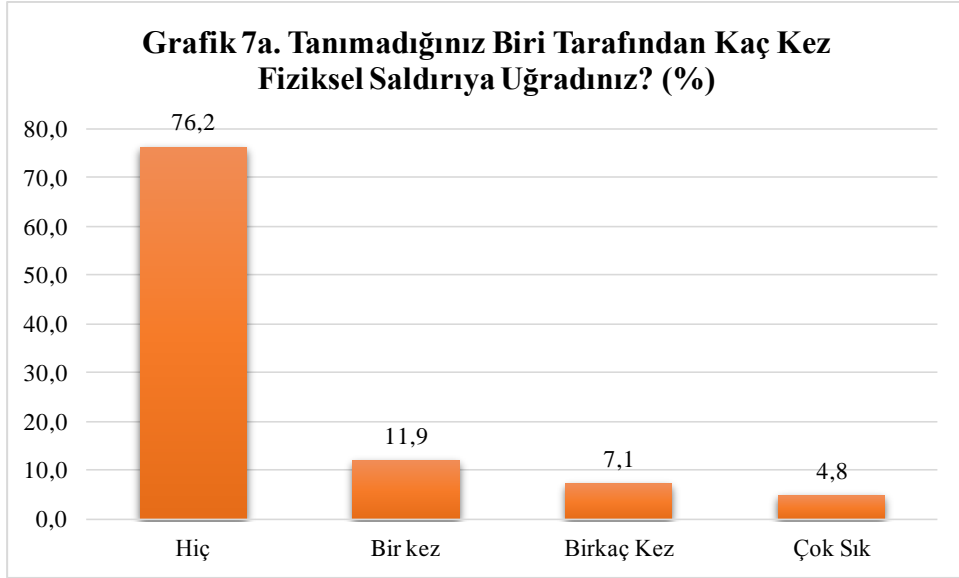
Grafik 5. Zehirli Bir Maddeye Maruz Kalma (kimyasal maddeler vb.) (%)



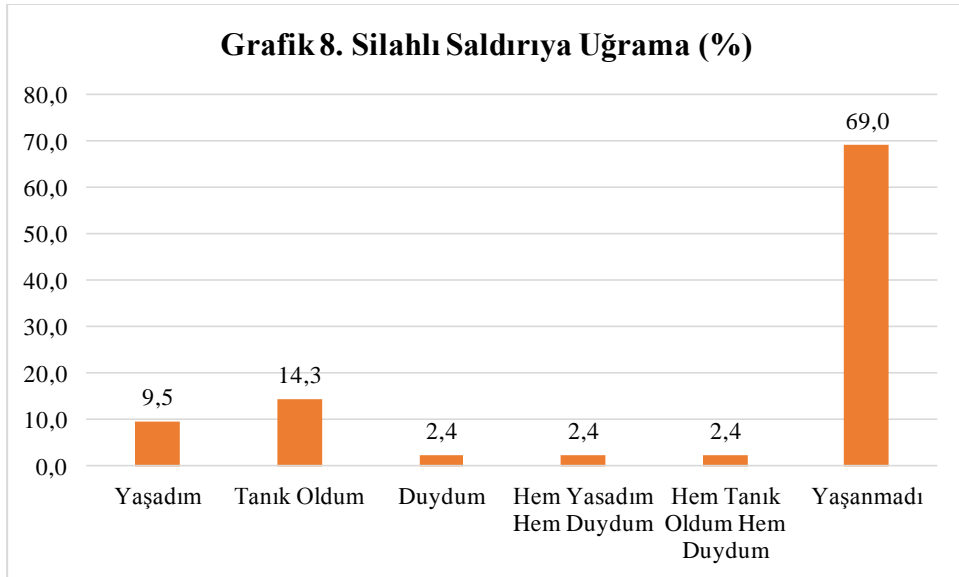
Grafik 6. Tanıdığı Biri Tarafından Fiziksel Saldırıya Uğrama (%)



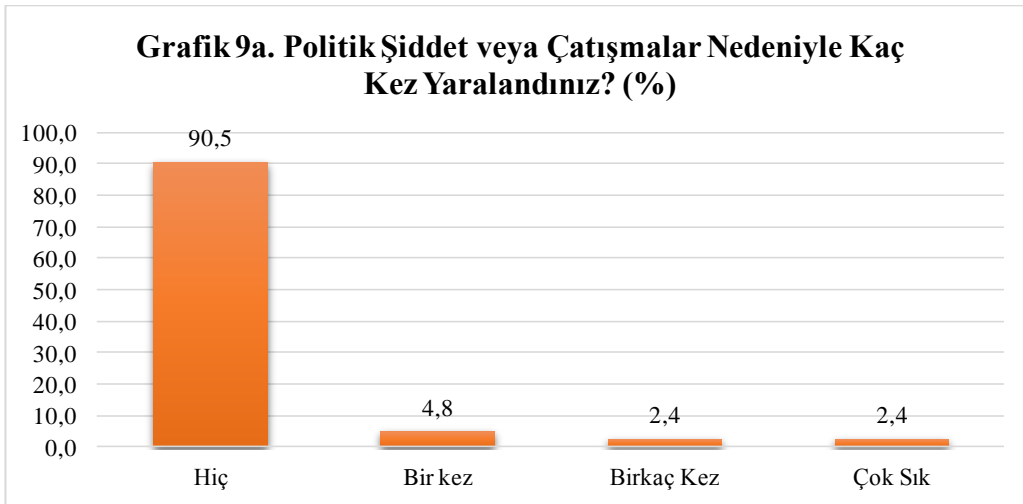
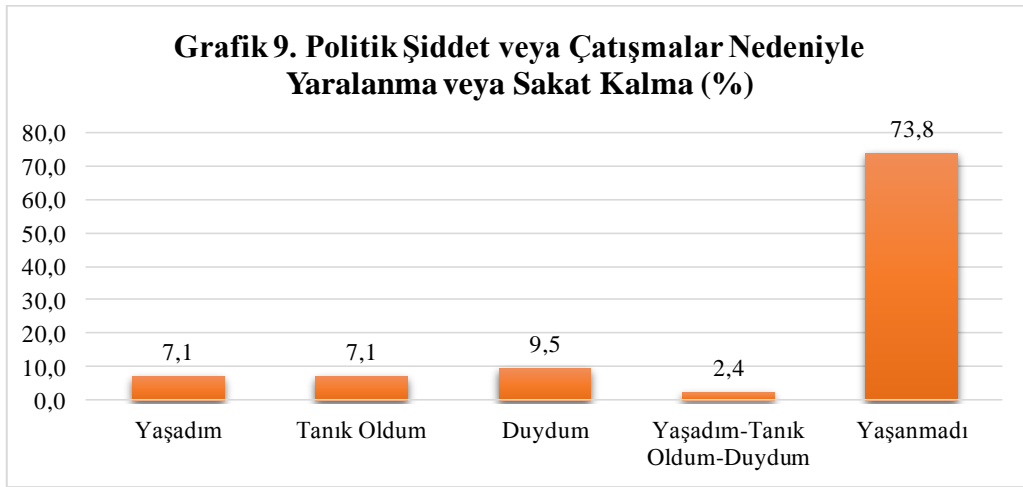
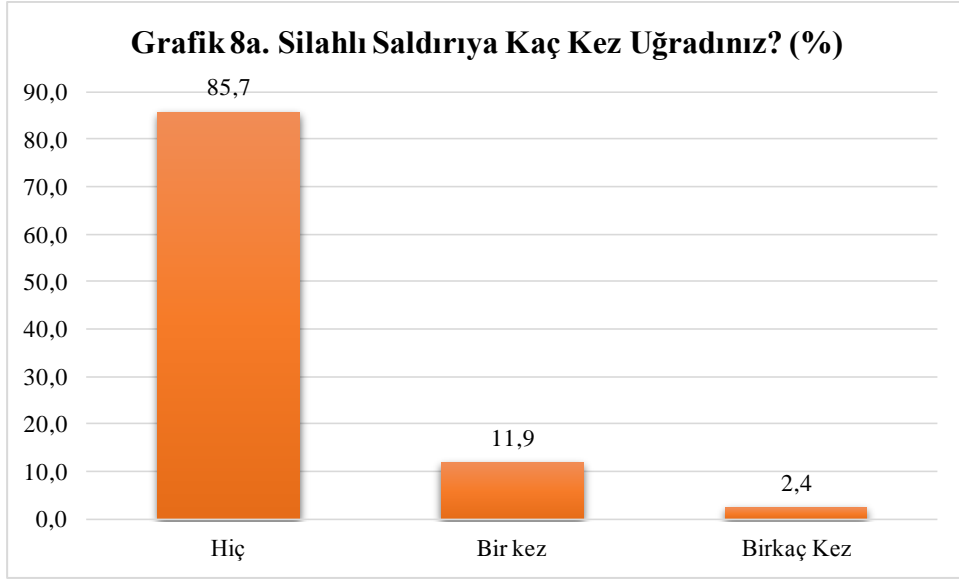




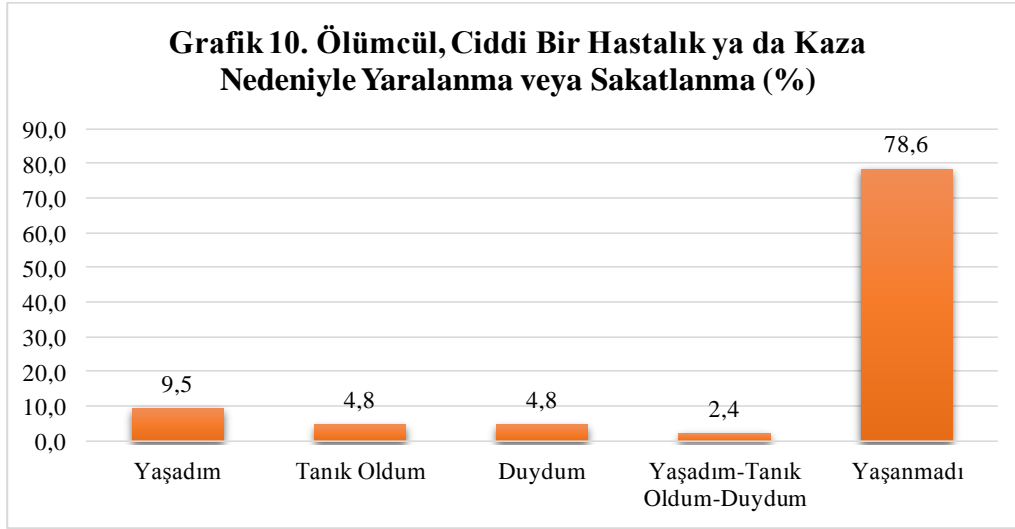
Yukarıda yer verilen grafikler gençlerin şu ana kadarki yaşamlarında, çocukluklarında yaşadıkları olumsuz deneyimlerin dağılımlarını göstermektedir. Grafiklerin toplu halde sonuçları, çeşitli olumsuz yaşam deneyimleri açısından ortalama olarak gençlerin %25'inin bu olumsuz deneyimlere maruz kaldıklarını göstermektedir. Aşağıdaki grafikler ise daha çok Sur'daki çatışmalar sırasında yaşanan deneyimlere odaklanmaktadır.



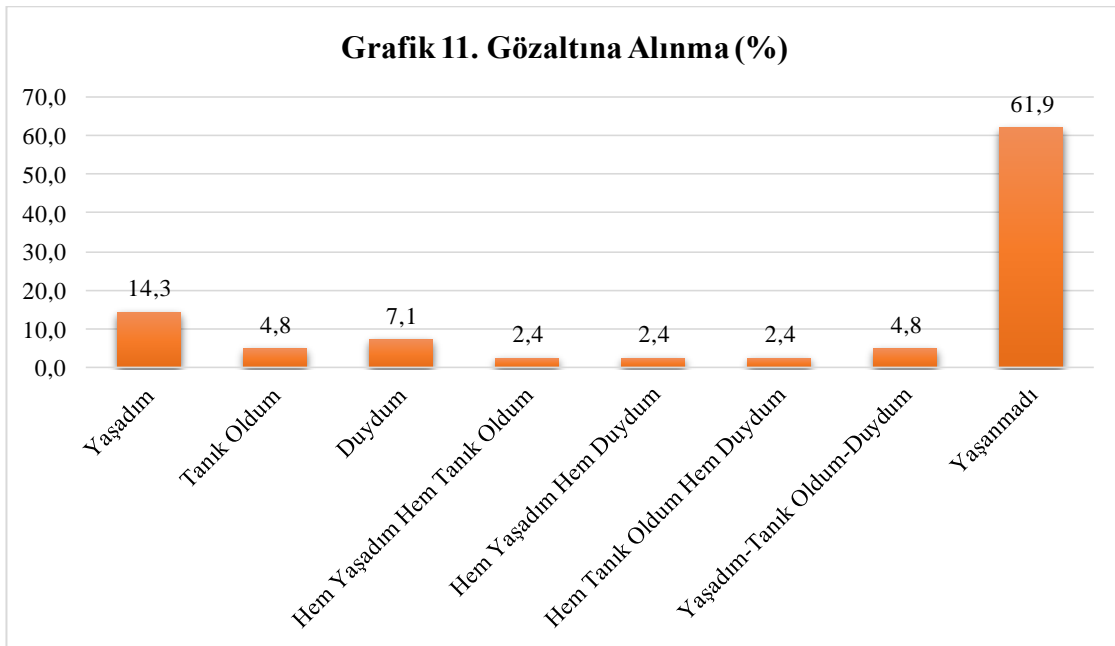
Aşağıdaki grafikte birlikte değerlendirildiğinde, gençlerin %12 si en az bir kez silahlı saldırıya uğramış, daha fazlası buna tanık olmuş ya da gerçekleştiğini duymuştur. %2,5'u ise birden fazla kez silahlı saldırıya uğramıştır.

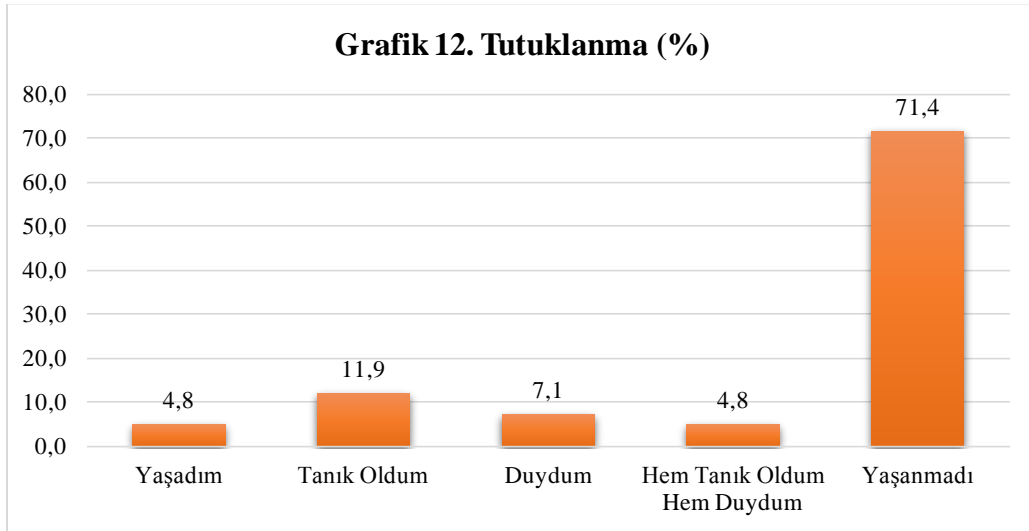
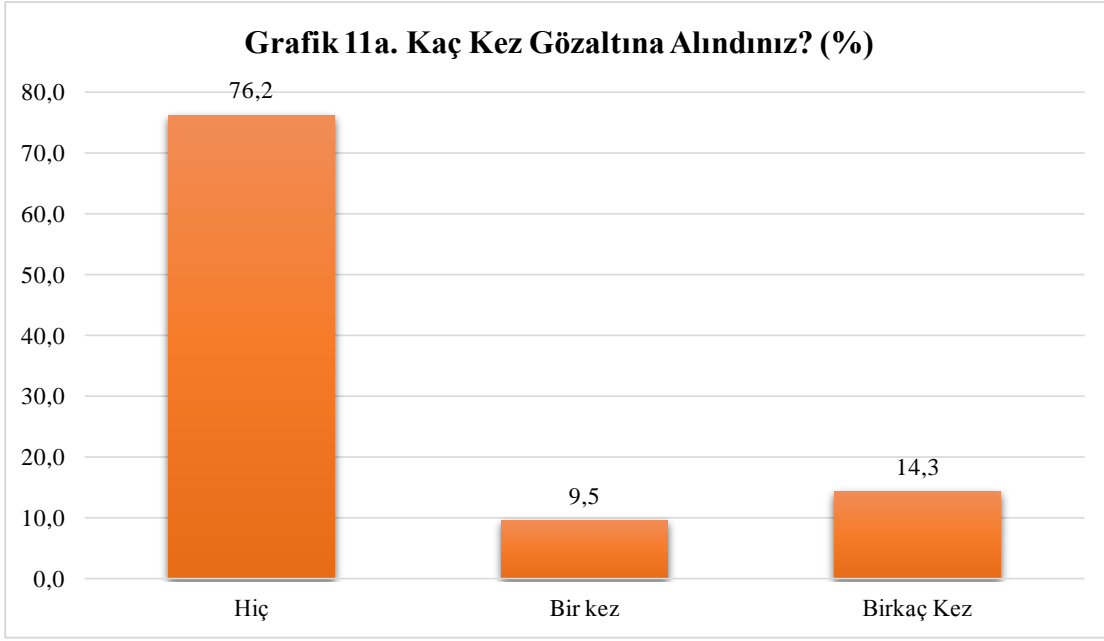


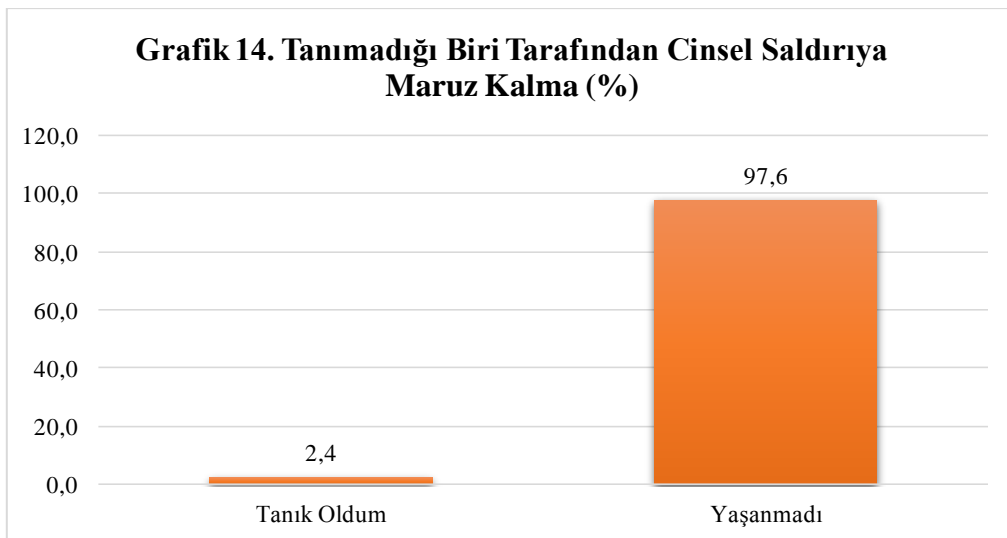
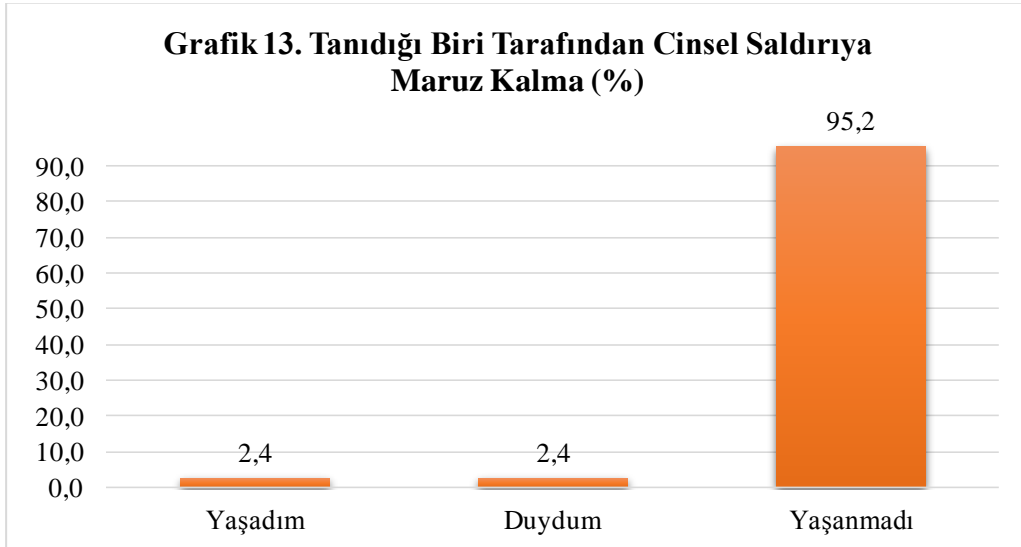
Gençlerin %7'si politik şiddet ya da çatışmalar nedeniyle silahlı saldırıya uğramış, %2,4'ü bu deneyimi çok sık yaşadığını belirtmiştir.



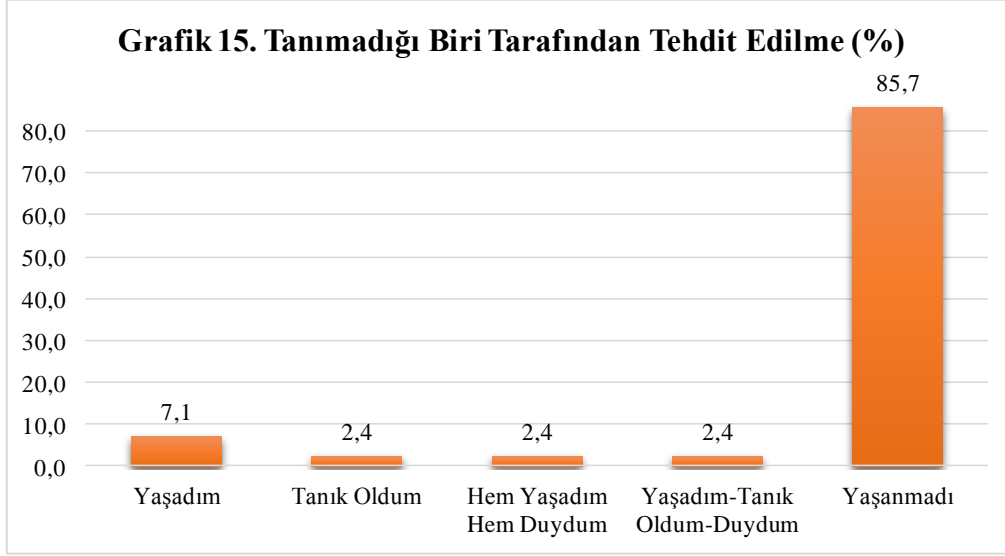
Gençlerin %10'a yakını bu deneyimler sonucunda yaralanmış, benzer oranda genç ise buna tanık olmuştur. Aşağıdaki grafikler de gözaltına alınma oranlarını göstermektedir. Çocukluk dönemlerinde gözaltına alındığını ve bunun birden fazla kez gerçekleştiğini belirten gençlerin oranı yaklaşık %15'tir. Gözaltı süreci sonucunda bu gençlerin %5'i tutuklandıklarını ifade etmektedir. İlgili grafikler aşağıda izlenebilir.



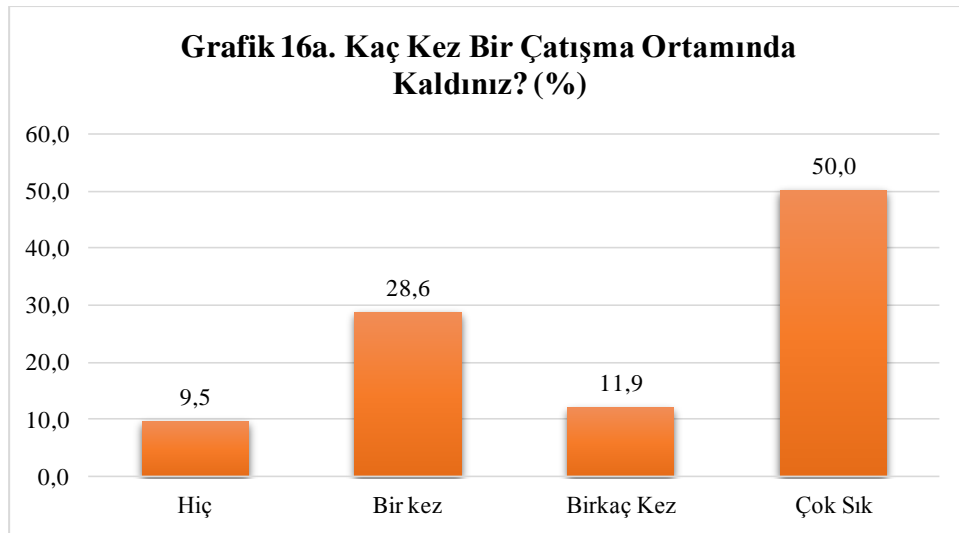
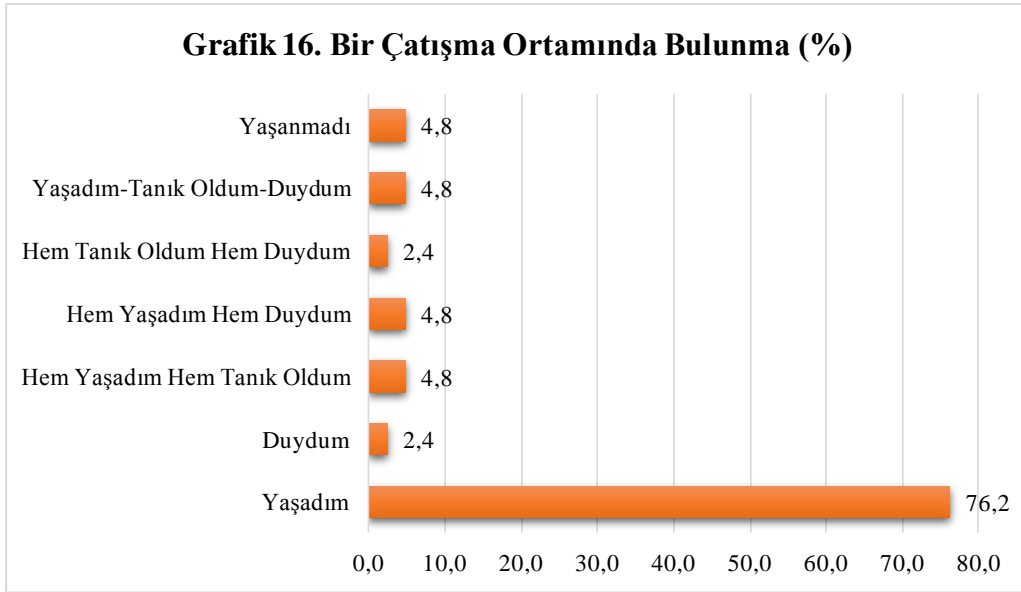




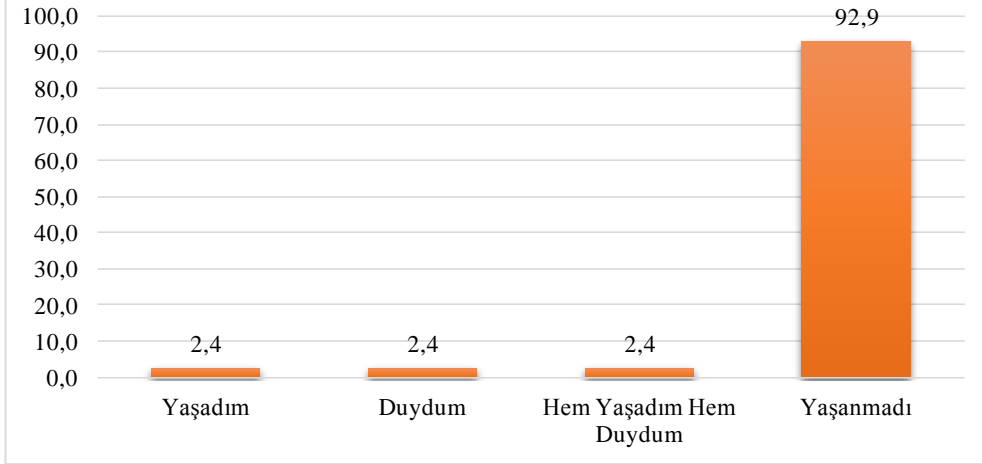
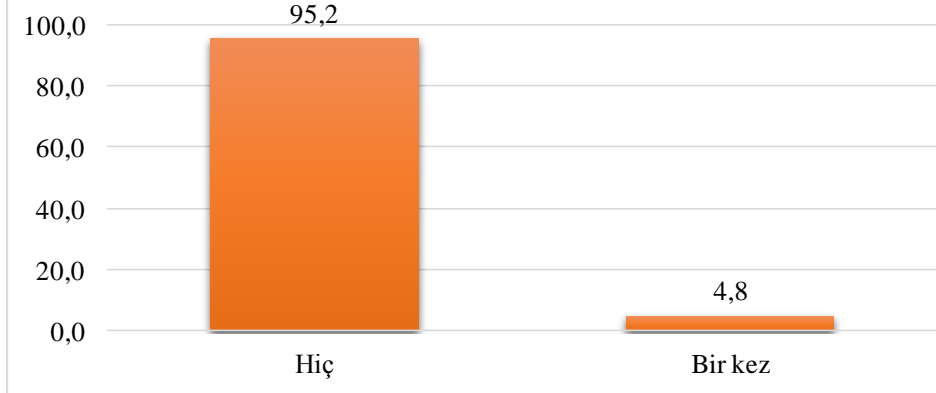
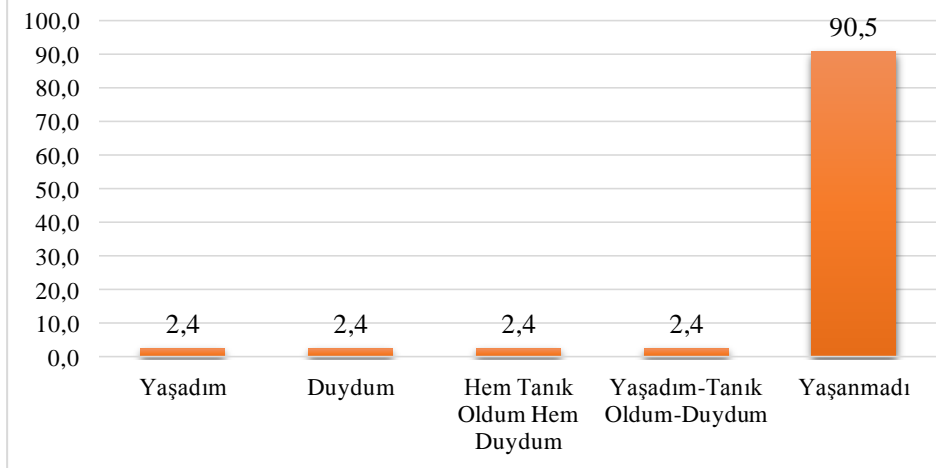
Gençlerin, tanıdığı ya da tanımadığı biri tarafından cinsel saldırıya maruz kalıp kalmadıkları sorusuna verdikleri yanıtlar, tanıdığı biri tarafından cinsel saldırıya uğrayan gençlerin oranının %2,5 civarında olduğunu göstermektedir. Gençlerin büyük çoğunluğu cinsel saldırı deneyimi yaşamadığını hatta tanık da olmadığını belirtmektedir.

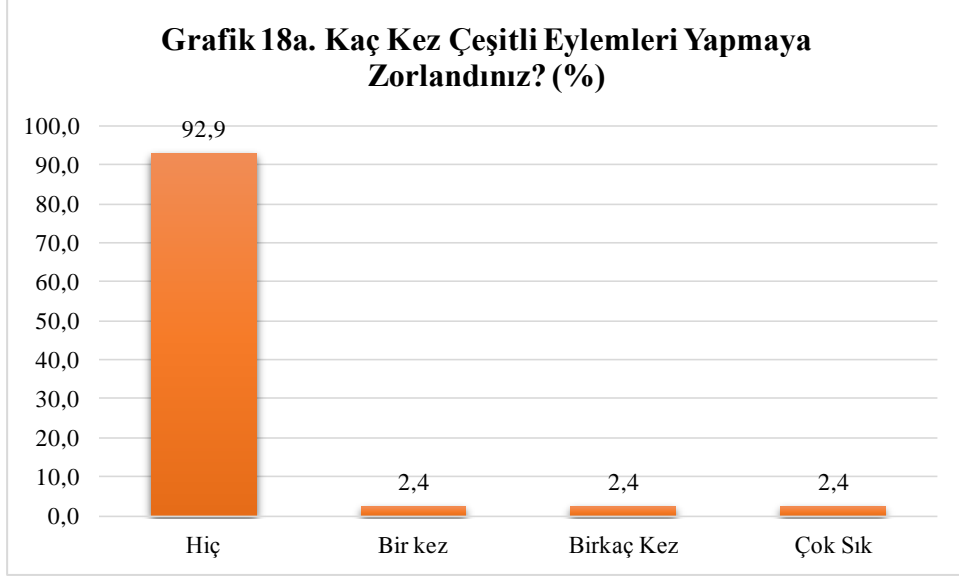


Gençlerin yaklaşık %12'si tanımadığı biri tarafından tehdit edildiğini, %2,4'ü ise bu deneyimi çok sık yaşadığını belirtmiştir.

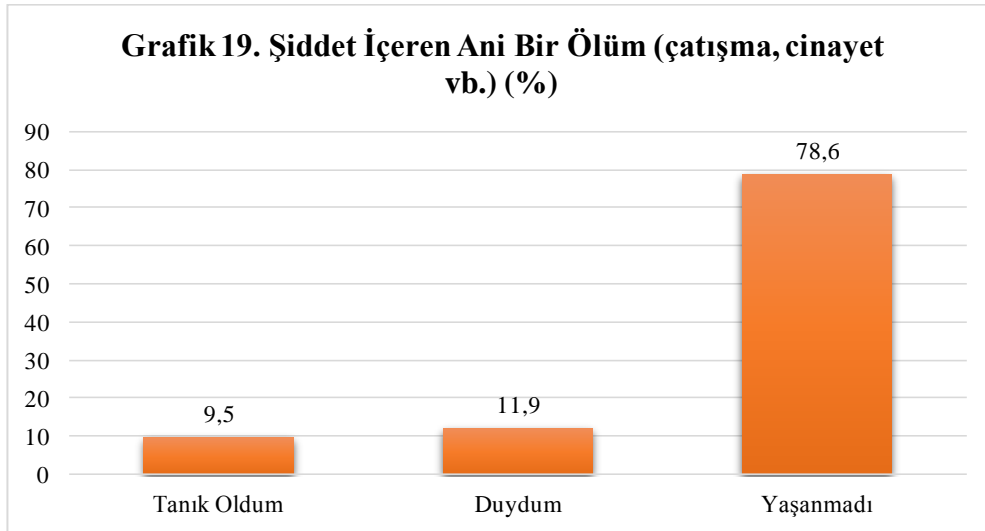


Araştırmamıza katılan gençlerden sadece %5'e yakını çatışma ortamında bulunmadığını belirtmiştir, daha küçük bir grubu ise çatışmalardan haberdar olduğunu ama doğrudan tanık olmadığını ifade etmiştir. Bu gençler, çatışmalar sırasında Sur'dan uzaklaşan, aileleri tarafından gönderilen çocuklardır. Gençlerin %50'si çok sık olarak çatışmalı ortamda bulunduğunu belirtmiştir. İzleyen grafiklerde ise bu çatışmalar sırasında katılımcılarımızın %5'inin kaçırıldığı ya da alıkonduğunu ifade ettikleri görülmektedir.

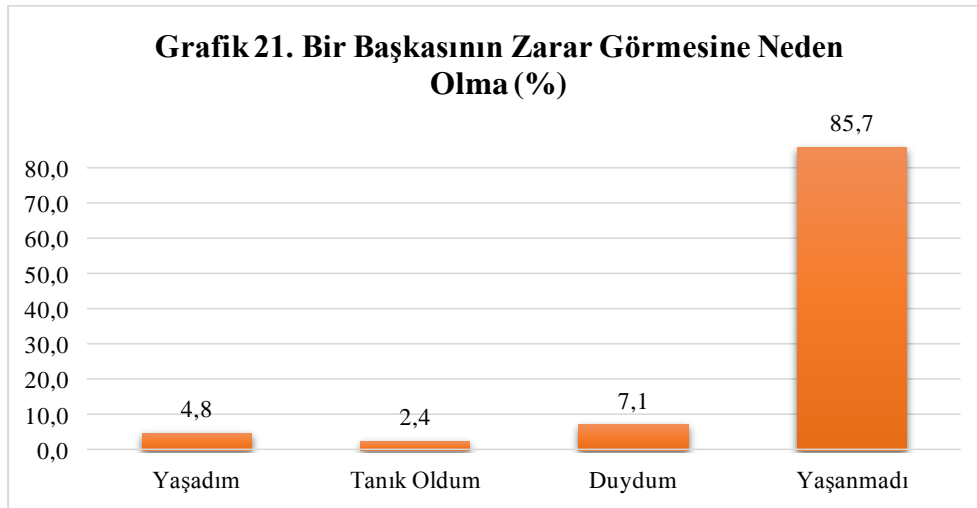
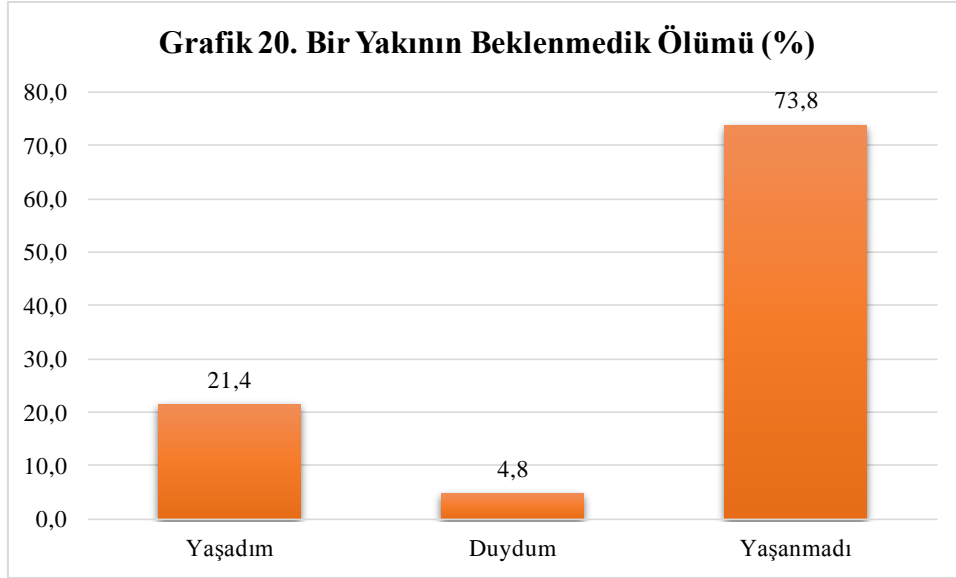
Grafik 17. Kaçırılma ve Alıkonma (%)**Grafik 17a. Kaç Kez Kaçırıldınız ya da Alıkonulduunuz (%)****Grafik 18. Çeşitli Eylemlere Katılmaya Zorlanma (%)**



Araştırmamıza katılan ve Sur'daki çatışmalar sırasında çocuk yaşlarda olan gençlerin %7,2'si, çeşitli eylemler yapmaya zorlandıklarını ifade etmişlerdir. %5'i ise bu zorlamanın birden çok kez gerçekleştiğini belirtmiştir.

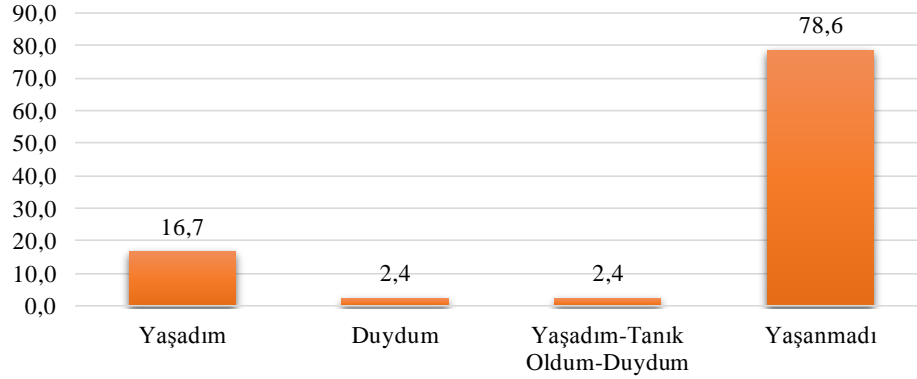


Gençlerin %10'a yakını şiddet içeren ve ölümlle sonuçlanan saldırılara doğrudan tanık olmuştur. %21,4'ü ise bir yakınının beklenmedik ölümüyle karşılaşmıştır. Bu kayıpların ne kadarının Sur'daki çatışmalı süreç sırasında yaşandığına ilişkin bilgi bulunmamaktadır.

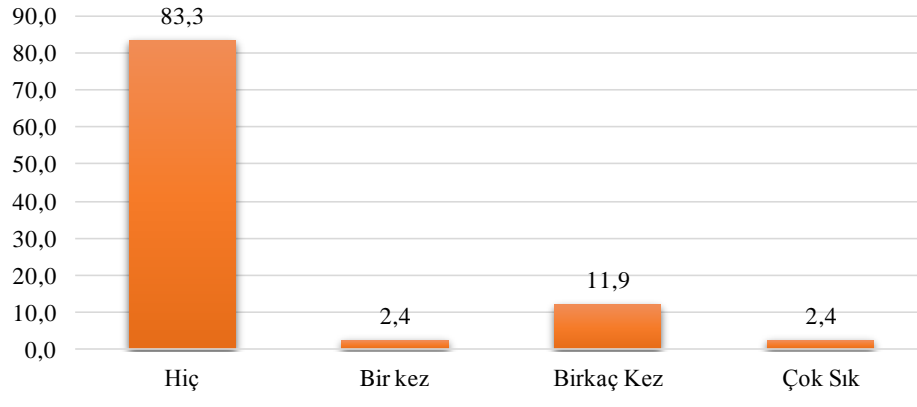


Katılımcılarımız, kendilerinin yol açtığı ve başkalarına zarar veren deneyimlerini ifade ederken %5'e yakın genç bir başkasına zarar verecek eylemlerde bulunduğunu belirtmiştir.

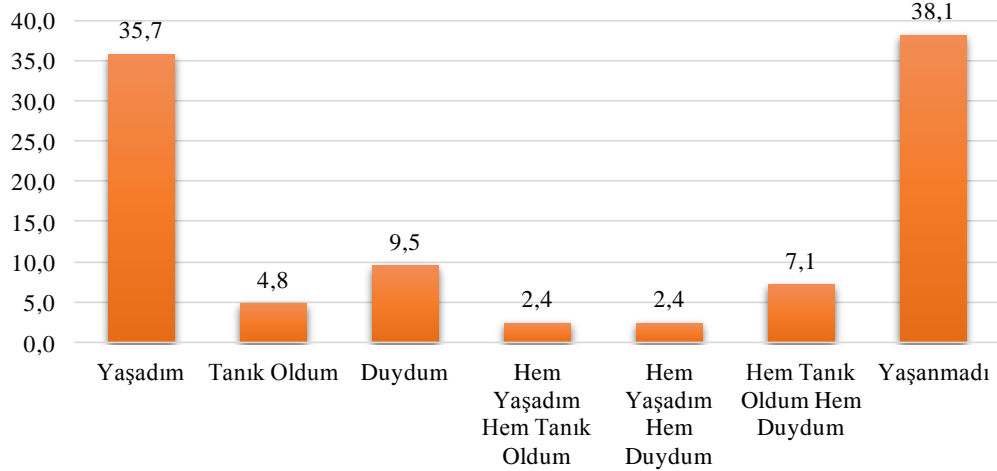
Grafik 22. Yolda Giderken Tanımadığı Biri Tarafından Yolu Kesilmesi (%)



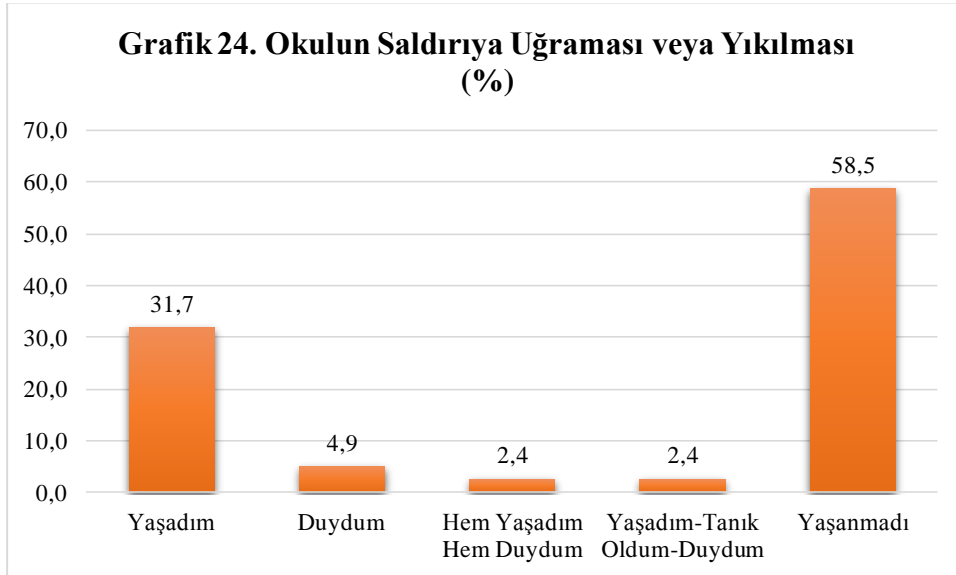
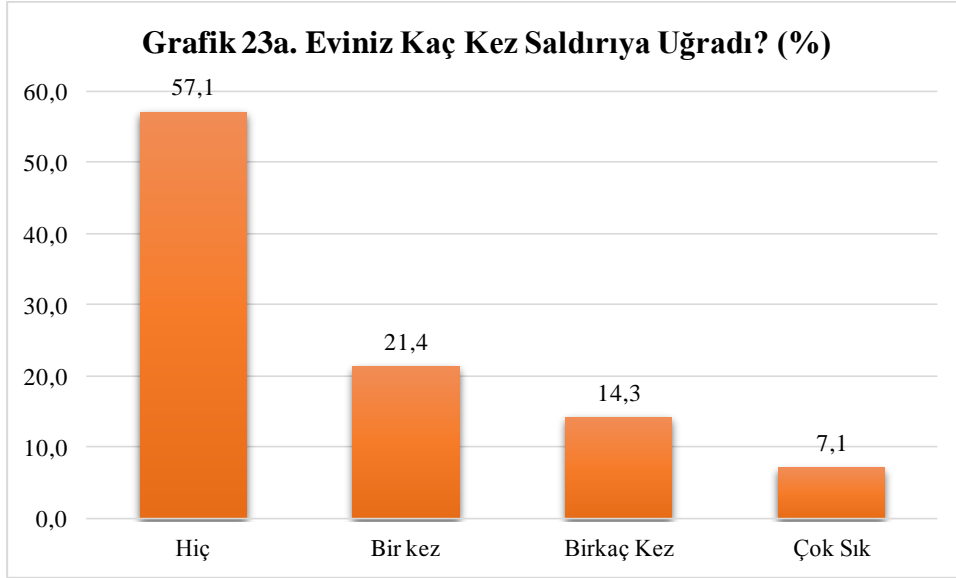
Grafik 22a. Yolda Giderken Tanımadığınız Biri Tarafından Kaç Kez Yolumuz Kesildi? (%)

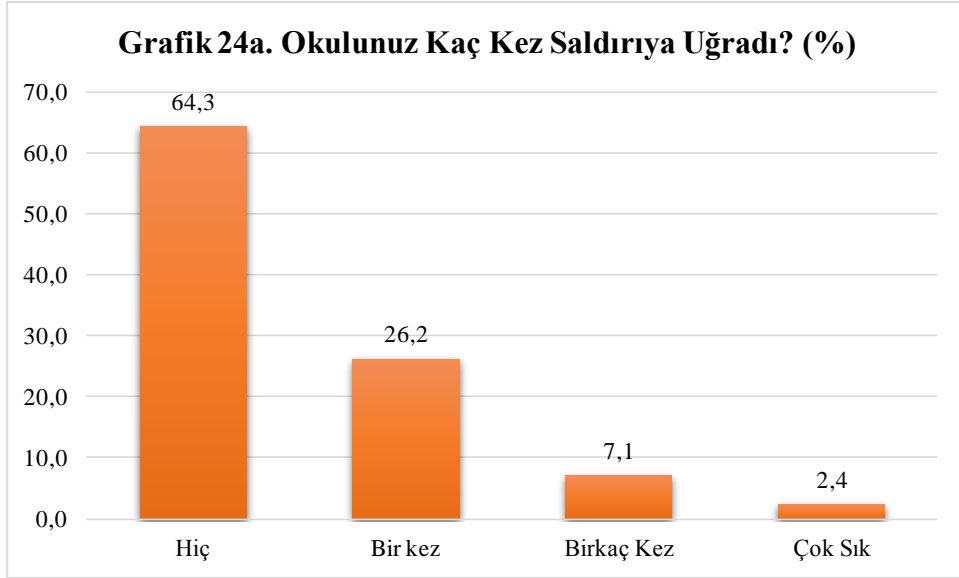


Grafik 23. Yaşanan Evin Saldırıya Uğraması veya Yıkılması (%)

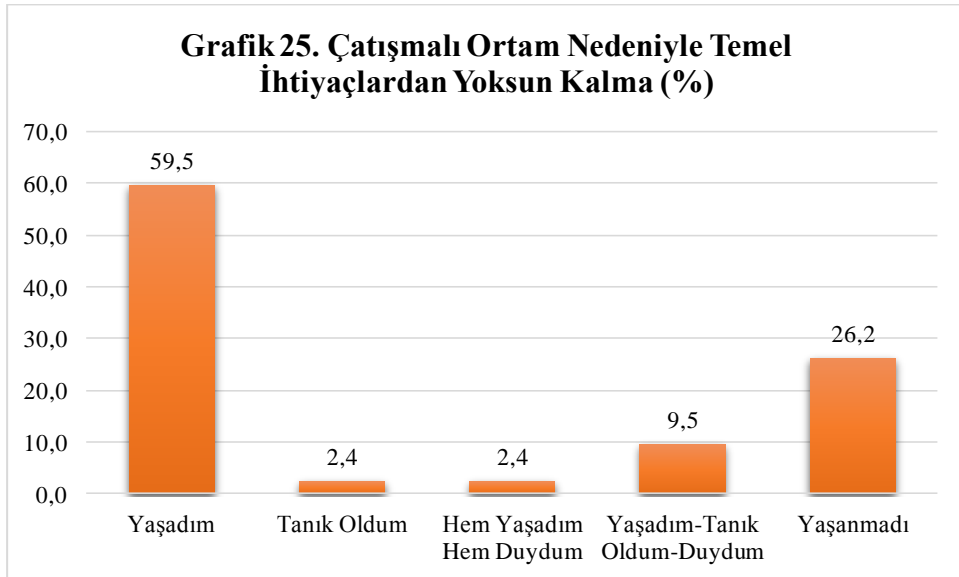


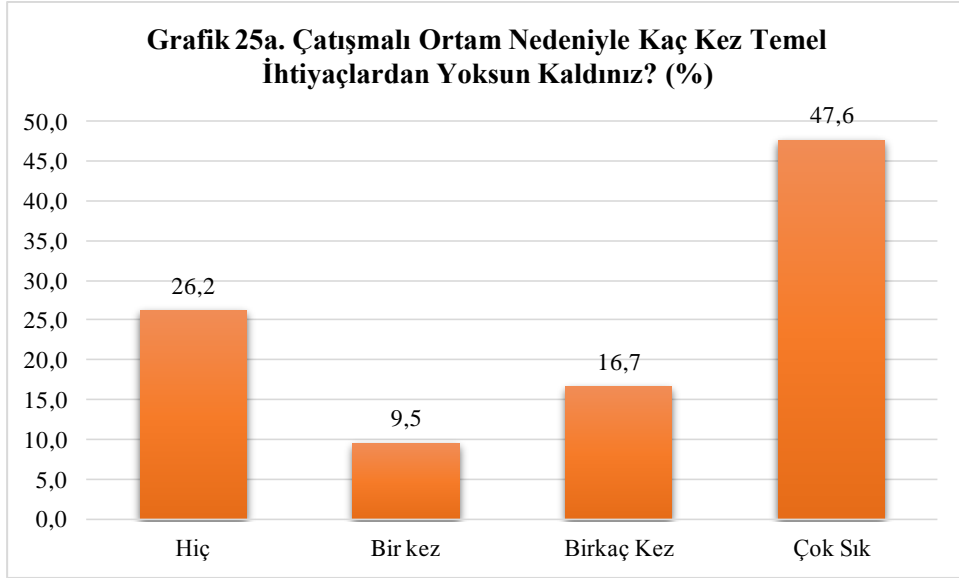
Araştırmanın bir başka çarpıcı sonucuna ilişkin bulgular yukarıdaki grafiklerden izlenebilir. Gençlerin %50'ye yakınının yaşadığı ev saldırıya uğramış ya da yıkılmıştır. Bu deneyimi yaşamayan gençlerin oranı %38'tir. Gençlerin %22'ye yakını ise çocukluk dönemlerinde bu deneyimi birden çok kez yaşadıklarını ifade etmişlerdir.





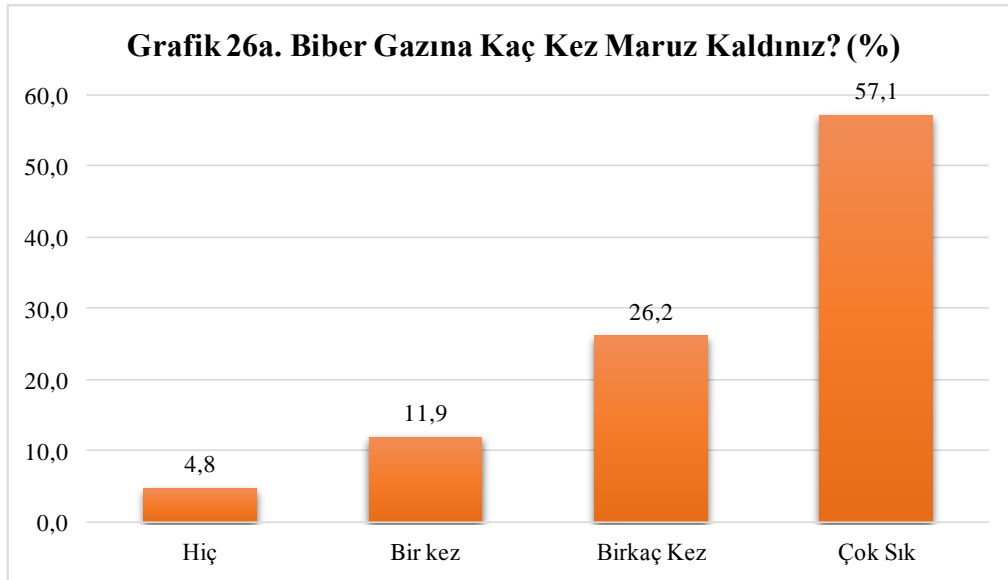
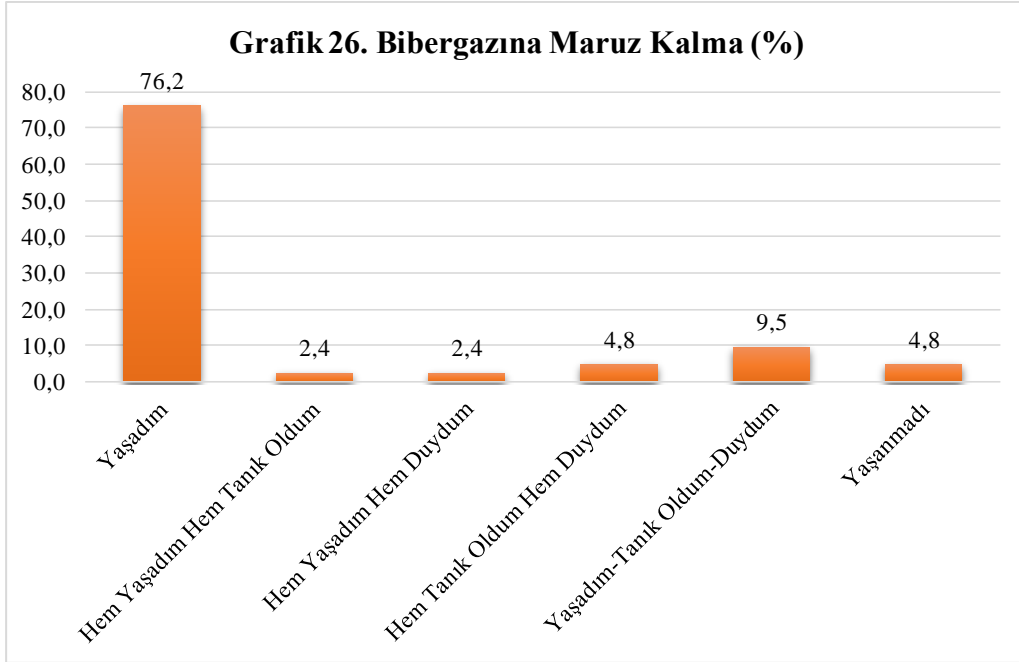
Gençlerin evlerinin saldırıya uğraması ya da yıkılmasına benzer sonuçlar, okullar konusunda da görülmektedir. Gençlerin okullarının yıkılması ya da saldırıya uğraması birden fazla kez yaklaşık %10 oranında yaşanmış ve gençlerin en az %40'ı bu deneyime doğrudan ya da dolaylı olarak bir şekilde tanıklık etmiştir.





Araştırmamızın katılımcısı gençlerin sadece %26'sı, çatışmalı süreç sırasında temel ihtiyaçlarından yoksun kalmadığını ifade etmiştir. Gençlerin çoğunluğu bir ya da birden çok kez temel ihtiyaçlarından yoksun kalmıştır.

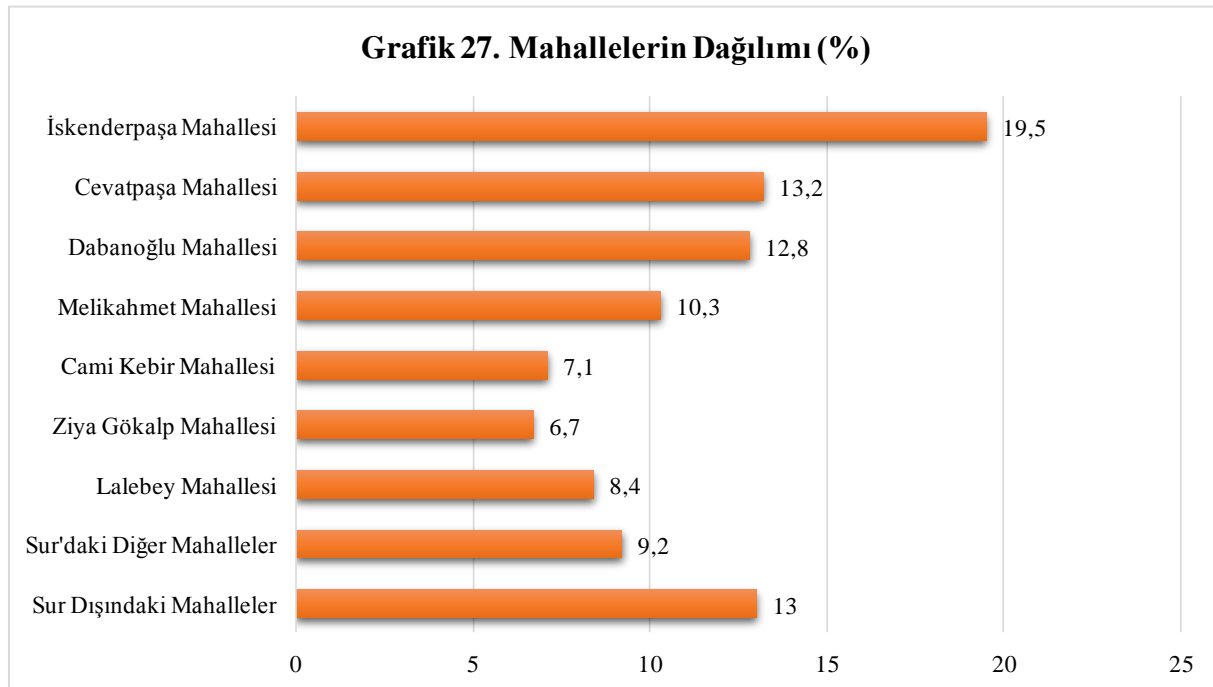
Bir başka çarpıcı bulgu da çatışmalı süreç sırasında biber gazına maruz kalmayla ilgili deneyimler konusundadır. Gençlerin çok küçük bir bölümü, biber gazına hiç maruz kalmadıklarını belirtirken, büyük çoğunluğu birden çok kez biber gazına maruz kaldığını ifade etmiştir.



Gençlerin deneyimlerinin mahallelere göre çözümlenmesi:

Bu bölümde, önceki bölümlerde ayrıntılı olarak dağılımları sunulan gençlerin deneyimlerinin mahallelere göre analizlerine yer verilmiştir. Bu analizlerin amacı, mahallelere göre dağılımların, gençlere yönelik yapılacak destekleyici ve onarıcı çalışmalarda öncelik verilecek bölgelerin belirlenmesi konusunda yardımcı olabileceği düşüncesidir. Tüm deneyimler açısından yapılan analizlere burada yer verilmemiş daha çok deneyimlerin göreceli olarak farklılık gösterdiği deneyimler seçilmiştir. Genel olarak değerlendirildiğinde, gençlerin deneyimleri mahallelere göre farklılaşmamakta, yaklaşık olarak benzer olumsuz deneyimlerin bütün gençler açısından benzer biçimde yaşandığı görülmektedir.

Aşağıdaki Grafik, görüşme yapılan mahallelerin bir kısmının birleştirilmesiyle elde edilmiştir. Buna göre mahallelerin birleştirilmesinde 2 ölçüt kullanılmıştır: a) Mahallenin Sur ilçesine bağlı olup olmaması, b) mahalleye düşen kişi sayısının yüzdelik oranı (Örnekleme katkısı %6'nın altında kalan mahalleler birleştirilmiştir).



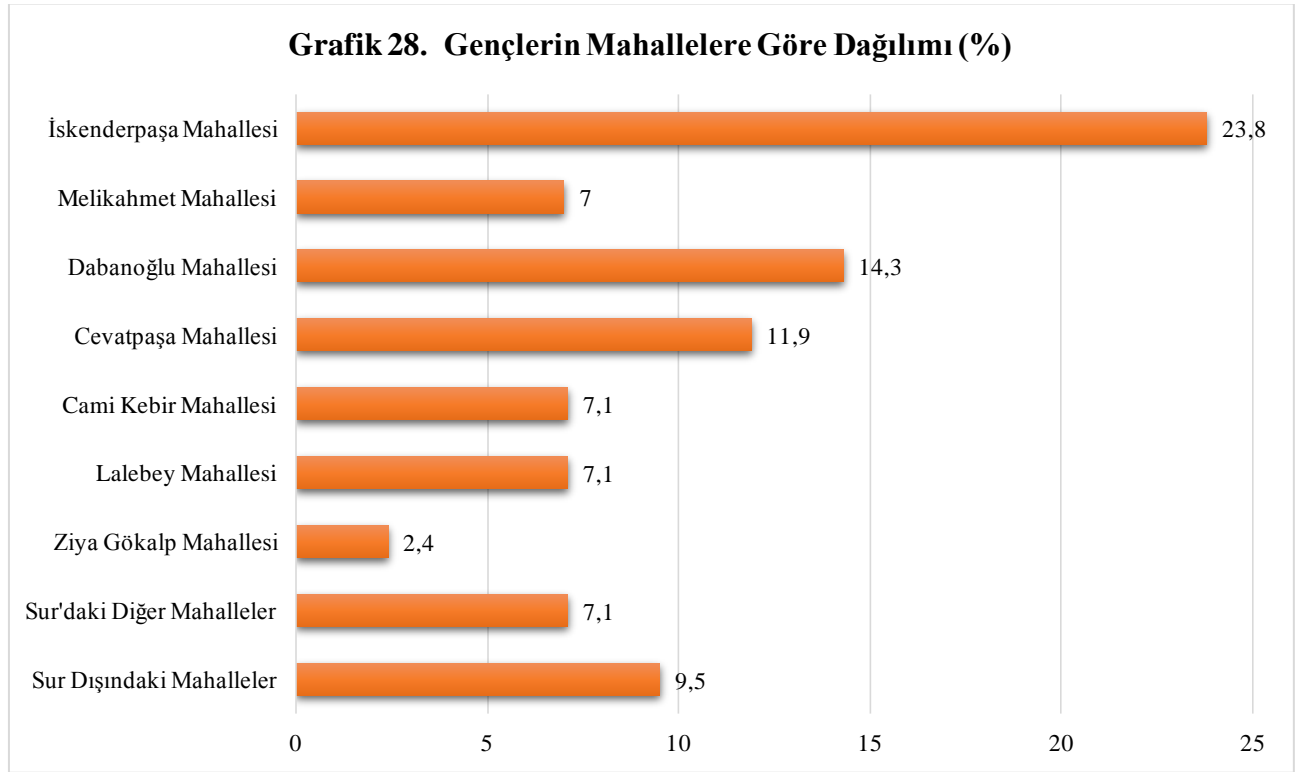
Sur'daki diğer (birleştirilmiş) mahalleler; (1) Cami Nebi Mahallesi, (2) Alipaşa Mahallesi, (3) Abdaldede Mahallesi, (4) Fatihpaşa Mahallesi, (5) Savaş Mahallesi, (6) Cemal Yılmaz Mahallesi ve (7) Hasırlı Mahallesi.

Sur dışındaki (birleştirilmiş) mahalleler;

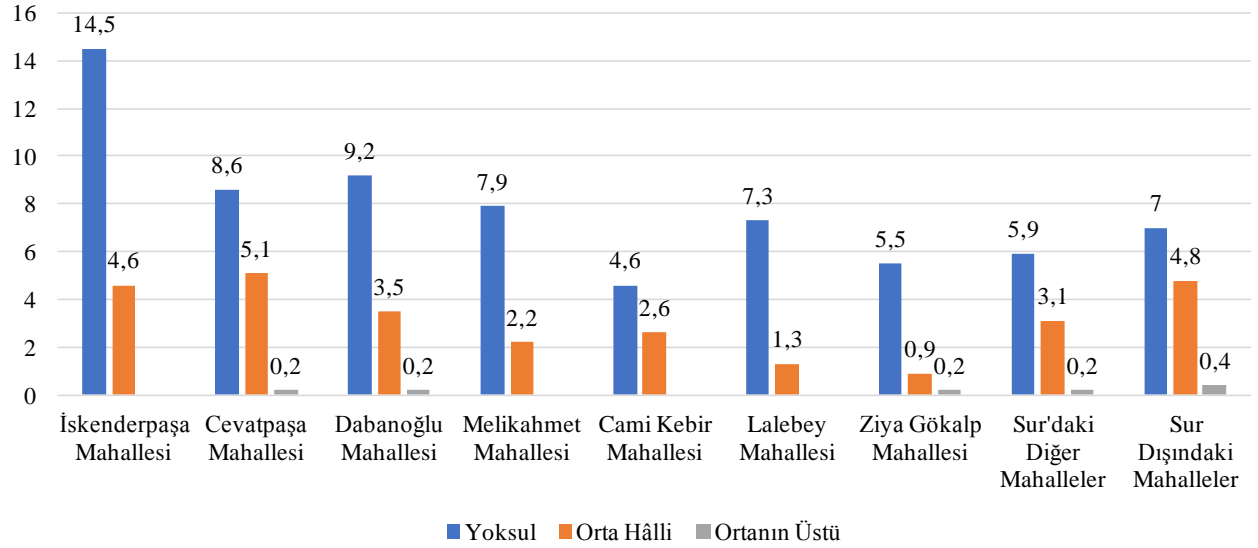
Bağlar ilçesine bağlı mahalleler; (1) Mevlâna Halit Mahallesi, (2) Şeyh Şamil Mahallesi, (3) 5 Nisan Mahallesi, (4) Kaynartepe Mahallesi, (5) Alıpınar Mahallesi, (6) Muradiye Mahallesi

Yenişehir ilçesine bağlı mahalleler; (7) Şehitlik Mahallesi, (8) Üçkuyu Mahallesi, (9) Yenişehir Mahallesi

Kayapınar ilçesine bağlı mahalleler; (10) Huzurevleri Mahallesi, (11) Barış Mahallesi, (12) Peyas Mahallesi ve (13) Talaytepe Mahallesi.

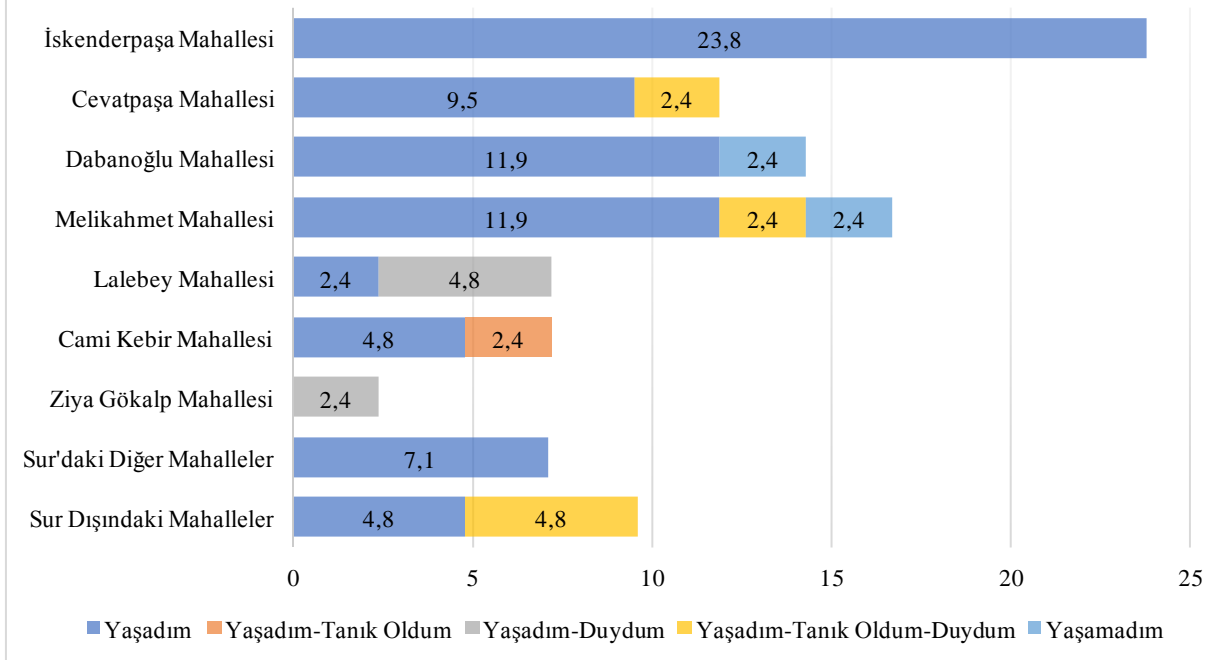


Grafik 29. Katılımcıların Kendilerini Ekonomik Durumları Açısından Değerlendirme Düzeylerinin Mahallelere Göre Dağılımı (%)

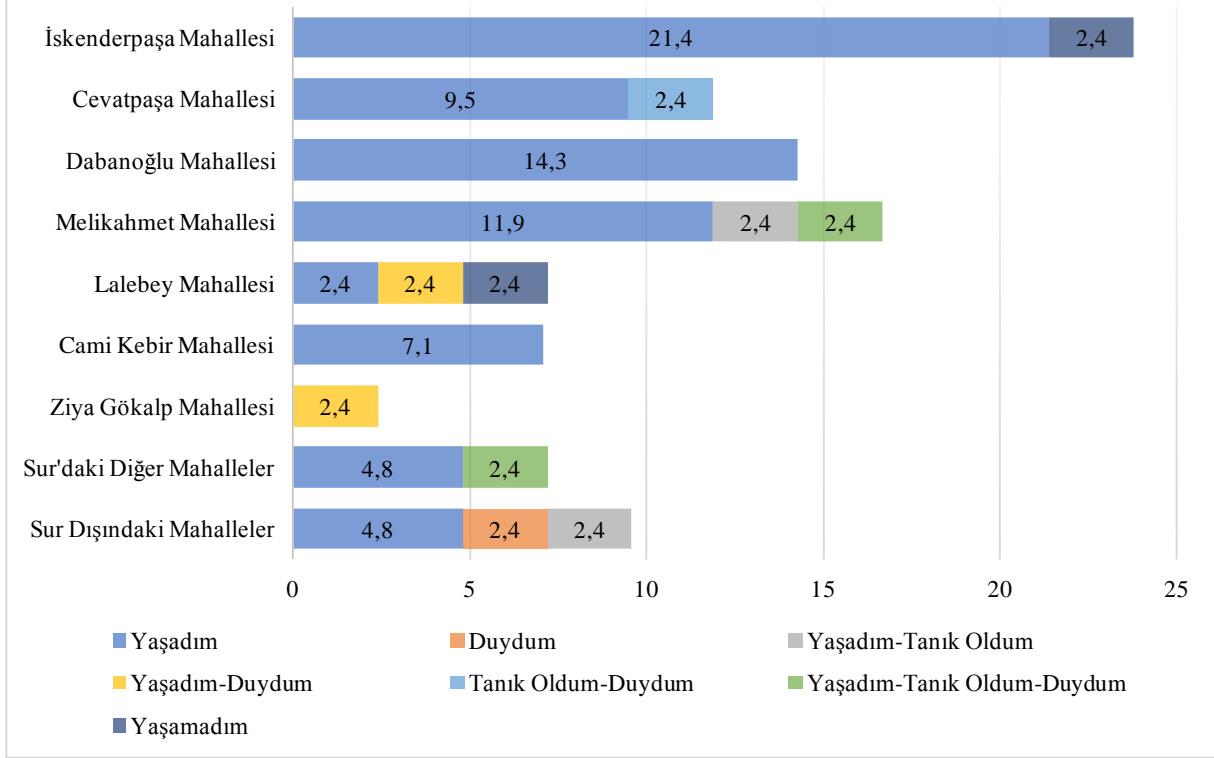


Gençlerin çok büyük çoğunlukla kendileri ve ailelerini, ekonomik durumları açısından "yoksul" olarak değerlendirdikleri, daha küçük bir bölümünün ise "orta halli" seçeneğini işaretledikleri görülmektedir.

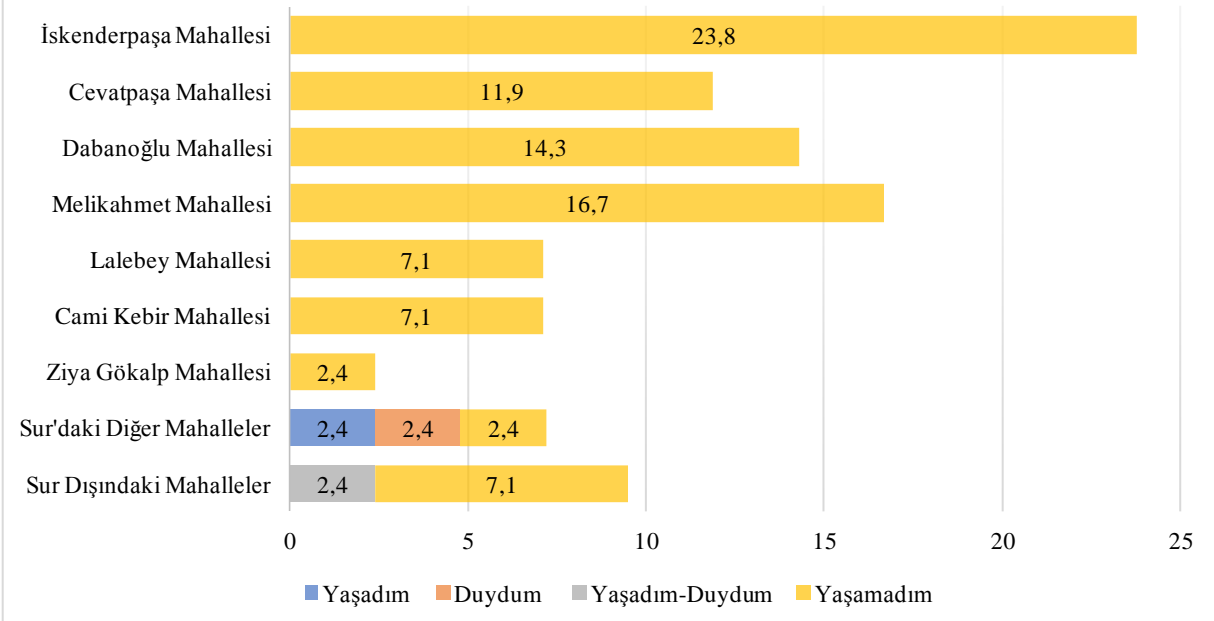
Grafik 30. Gençlerin Biber Gazına Maruz Kalmaya İlişkin Deneyim Türlerinin Mahallelere Göre Dağılımı (%)



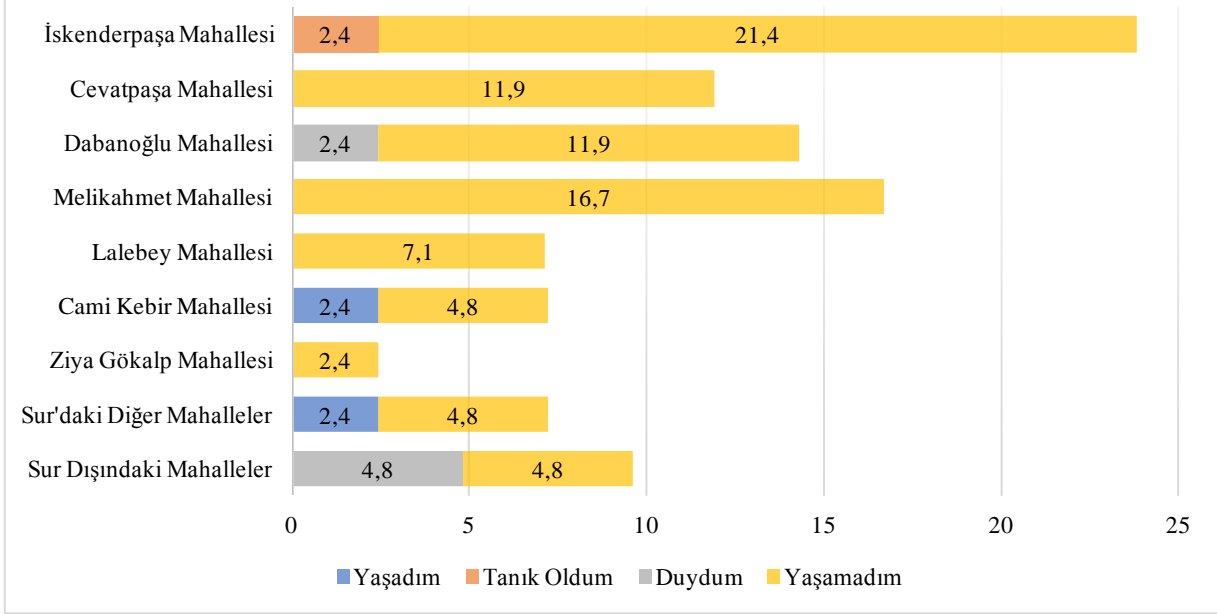
Grafik 31. Gençlerin bir çatışma ortamında bulunmaya İlişkin Deneyim Türlerinin Mahallelere Göre Dağılımı (%)



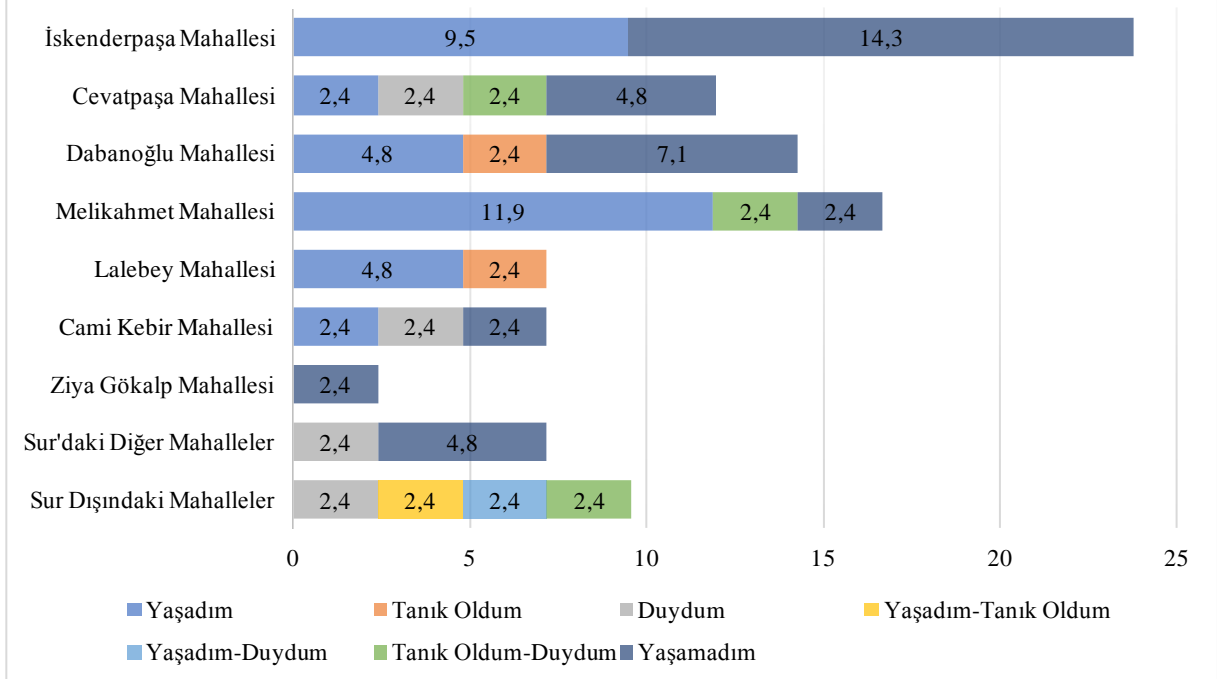
Grafik 32. Gençlerin kaçırılma-alıkonmaya İlişkin Deneyim Türlerinin Mahallelere Göre Dağılımı (%)



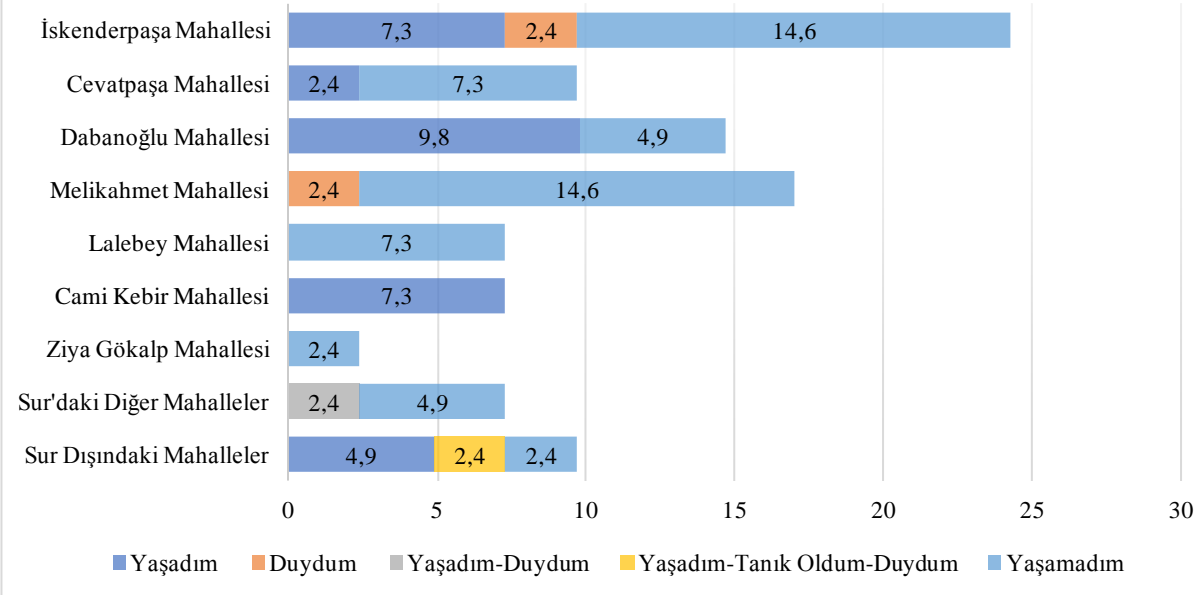
Grafik33. Gençlerin bir başkasının zarar görmesine neden olması konusundaki Deneyim Türlerinin Mahallelere Göre Dağılımı (%)



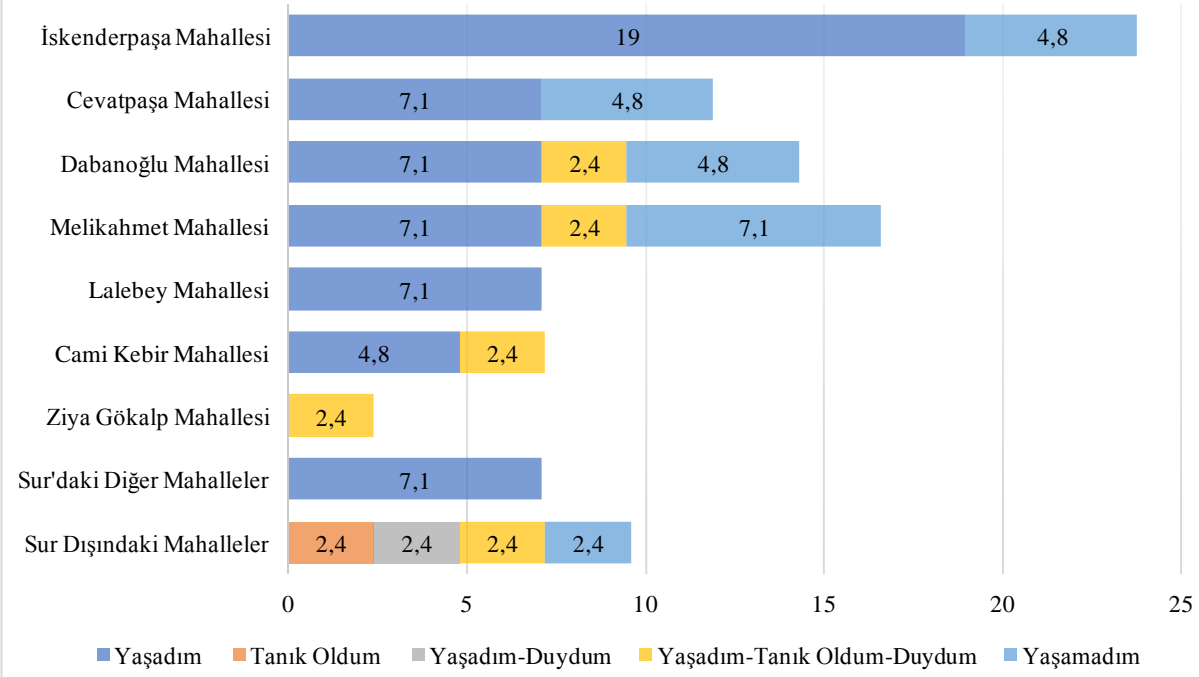
Grafik34. Gençlerin evlerinin saldırıya uğraması ya da yıkılmasına ilişkin Deneyim Türlerinin Mahallelere Göre Dağılımı (%)



Grafik 35. Gençlerin yaşadıkları çevrede yer alan okulun saldırıya uğraması ya da yıkılmasına ilişkin Deneyim Türlerinin Mahallelere Göre Dağılımı (%)



Grafik 36. Gençlerin çatışmalı ortam nedeniyle temel ihtiyaçlardan yoksun kalmaya ilişkin Deneyim Türlerinin Mahallelere Göre Dağılımı (%)



GENEL DEĞERLENDİRME

Bu araştırma, Sur'da yaşanan çatışmalardan çocukların etkilenme oranlarını ve biçimlerini ortaya koymak, dolayısıyla bu süreç boyunca ve sonrasında farklı yaşlardaki çocukların temel haklarının ihlal edildiği alanları saptamak amacıyla gerçekleştirilmiştir. Gerek bu süreç sırasında ve sonrasında uluslararası hak örgütlerinin, Birleşmiş Milletler'in ilgili kurumlarının raporları gerekse ulusal ve yerel sivil toplum örgütleri ve siyasi oluşumların raporları, kayıtları ve gözlemleri, bu süreçte çocukların temel haklarının ihlal edildiğini ortaya koymaktaydı. Bu araştırmanın bulguları da benzer biçimde, yukarıda ayrıntılı biçimde izleneceği üzere, çocukların sadece fiziksel ve psikolojik sonuçlar açısından olumsuz etkilendiğini değil, temel insan ve çocuk hakları bakımından da haklarının ihlal edildiğini göstermektedir. Önceki raporlardan farklı olarak bu araştırma, tesadüfi örnekleme yoluyla seçilmiş yetişkin ve gençlerin oluşturduğu katılımcılarla yapılan görüşmelere dayanan bilimsel yöntemlerle gerçekleştirilmiştir.

Araştırmanın bulguları, üzerinden oldukça uzun zaman geçmiş olmasına karşın, o dönemde çocuk olan şimdi bir kısmı genç yetişkinler olan kişilerin, psikolojik olarak yaşadıkları olumsuz sonuçların anlamlı oranlarda, halen devam ettiğini açıkça göstermektedir. Araştırma sırasında katılımcıların paylaştıkları deneyimler, çocukların bazı fiziksel rahatsızlıklarının da -örneğin epilepsi-, çatışmalı süreçten etkilenecek yoğunlaştığı ve daha ağır seyrettiğine işaret etmektedir. Bütün bu olumsuz sonuçların hafifletilmesi ya da etkilerin ortadan kaldırılması konusunda kamu kurumlarının yeterli önlemleri almadıkları aksine yaşam koşullarında ortaya çıkan değişimlerin verili sağlık hizmetlerine erişimi zorlaştırdığı katılımcılarımız tarafından ifade edilmektedir. Çatışmalı süreç sonrasında yerinden edilen ailelerin, çeşitli nedenlerle -örneğin

çocukların sokağa çıkma yasakları sırasında okula devam edebilmeleri için ikametleri değiştirilmiş aileler- kira yardımı alamamaları ya da bu yardımların düzensiz olması nedeniyle, zaten oldukça yoksul olan katılımcıların yaşam koşulları daha da zorlaşmış ve bu durum çocukların daha da olumsuz etkilenmelerine, eğitim ve sağlık hizmetlerine ulaşamamalarına, temel yaşam giderlerinin karşılanamamasına neden olmuştur.

Araştırmamızın sayısal bulguları ve alan araştırması sırasında aktarılan deneyimler, Sur'da çatışmalı ortamda bulunan ailelerin, çatışmalar öncesinde de yaşam koşullarının zor ve yaşam çevrelerinin çocukların temel haklarının sağlanmasına uygun olmadığını göstermektedir. Bununla birlikte, merkeze dolayısıyla başta sağlık olmak üzere genel kamusal hizmetlere coğrafik olarak daha yakın olmak, evlerin mimari özellikleri -avlulu vb.-, akrabalar, komşular ve genel sosyal ağların güçlü olduğu bir ortamda yaşıyor olmanın, çatışmalar öncesi bulunulan olumsuz ekonomik ve sosyal koşulların sonuçlarıyla, sosyal destek mekanizmalarıyla başa çıkmanın daha kolay olduğunu göstermektedir. Katılımcılarımız, şu anda yaşadıkları yaşam çevrelerinde çocuklar için güvenli ve uygun oyun ortamları olmaması, eğitim ortamlarının sık sık değişmesi, yeni çevrelerinde arkadaşlık vb. sosyal destek mekanizmalarının bulunmaması nedeniyle, en büyük sorunun çocuklarının yalnızlaşması ve zamanlarının çoğunu evde geçirmek zorunda kalmaları olduğunu belirtmişlerdir. Bu durum ev içlerinin koşullarının da değişmesiyle, eskisine göre çocuklar için yeterli mekân bulunmaması nedeniyle pekişmektedir. Evler daha küçük ve evde yaşayan aile bireyleri sayısı şimdi daha fazladır, ayrıca Sur'da kendi evleri olan pek çok ailenin şimdi kirada oturması söz konusudur. Aşına oldukları sokak ve arkadaş gruplarından uzak kalmaları, ebeveynlerinin ifadeleriyle, çocukların "evle okul arasında" tekdüze bir yaşam sürmesine yol açmış, bu durum da Sur'da yaşanan olumsuz deneyimlerin sonuçlarının atlatılmasını zorlaştırmıştır.

Araştırmamızın sonuçları Sur'da yaşanan çatışmalı sürecin önceki rapor ve çalışmalarda ortaya konan politik nedenlerinin ve sonuçlarının yanı sıra çok önemli bir başka gerçeği de ortaya koymaktadır. Sur süreci yoksulluk ve toplumsal cinsiyet ideolojisinin belirleyici rolünü, yaşanan her türlü toplumsal çatışmadan kadınların çok daha ağır etkilendiğini açıkça göstermektedir. Kendi imkanlarıyla çatışmaların sonuçlarıyla başa çıkmak zorunda olan kadınlar, çeşitli politik etiketlenmeler nedeniyle, örneğin yerel yönetim hizmetlerinden ve genel olarak kamusal hizmetlerden yeterince yararlandırılmayacakları düşüncesini sıklıkla dile getirmişlerdir. Ayrıca

Sur'da, yukarıda özetlenen sosyal yapı nedeniyle sosyal ağların güçlü olmasının, yoksulluğun sonuçlarının paylaşılması, örneğin iş bulma olanaklarının da daha fazla olması sonucunu getirdiği ifade edilmiştir. Kayyumların atanmasından önce yerel yönetimlerin kadınlara yönelik destekleyici hizmetlerinin de artık olmadığı, olan hizmetlerden haberdar olma imkanlarının ve bunlara ulaşma şanslarının da düşük olduğu düşüncesi genel olarak hakimdir. Erkeklerin bir bölümü çeşitli nedenlerle evden ayrılmış; kadınlar, genel olarak zaten yaşamakta oldukları sorunların daha da ağırlaşmasının sonuçlarıyla, herhangi bir kamusal ya da sosyal destek sisteminden mahrum olarak başa çıkmak zorunda kalmışlardır ve bu durum sürmektedir.

Bu araştırmanın bulgular bölümünde ayrıntılı olarak sunulan çarpıcı sonuçları, çocukların temel yaşam ihtiyaçlarının karşılanması konusunda temel haklarının ihlal edildiğini göstermesinin yanı sıra, bu ihlallerin ortadan kaldırılması için, çocuklar ve özellikle kadınlar başta olmak üzere, kamu kurumları ve ilgili tüm kurumlar, sivil toplum örgütleri vb. tarafından alınması gereken acil destekleyici önlemler olduğuna açıkça işaret etmektedir.